



# هيئة المكاتب والشركات الهندسية



التقرير السنوي لعام 2022





## الزملاء أصحاب المكاتب والشركات الهندسية المحترمون

استناداً لأحكام المواد (5، 6، 10) من نظام المكاتب والشركات الهندسية، فقد قرر مجلس الهيئة دعوة الهيئة العامة لهيئة المكاتب والشركات الهندسية وذلك يوم الثلاثاء الموافق 2023/4/25 الساعة 4:00 عصراً يوم في مجمع النقابات المهنية/ عمان، وفي حال عدم اكتمال النصاب القانوني يؤجل الاجتماع الى يوم الثلاثاء الموافق 2023/5/2 في نفس الزمان والمكان، وذلك:

أولاً: لعقد اجتماعها السنوي العادي لبحث جدول الأعمال التالي:

1. مناقشة التقرير السنوي المقدم من مجلس الهيئة عن اعمالها وانشطتها لسنة 2022.
2. وضع برنامج عمل الهيئة لسنة 2023.

ثانياً: عقد اجتماع استثنائي لمناقشة مسودة نظام الصندوق التعاوني لأصحاب المكاتب والشركات الهندسية بعد الانتهاء من اجتماع الهيئة العامة العادي للهيئة.

علماً بأن عضو الهيئة العامة هو المكتب/ الشركة المسجلة والمصنفة لدى النقابة والمسددة للرسوم السنوية المستحقة للنقابة لسنة الاجتماع 2023 وما قبلها قبل نهاية الدوام المقرر في النقابة لليوم الذي يسبق يوم اجتماع الهيئة العامة الفعلي.

ويترتب على المكاتب والشركات إبلاغ الهيئة باسم ممثل كل منها في اجتماع الهيئة العامة، وممثل المكتب صاحبه شخصياً، ويمثل الشركة أحد أصحابها من المهندسين المتفرغين والمفوض من باقي الشركاء، على أن يكون المفوض للمكتب أو الشركة مسدداً لرسوم عام 2023 وما قبلها من السنوات.

**رئيس هيئة المكاتب والشركات الهندسية**  
**المهندس عبد الله غوشة**

مجالس هيئة المكاتب والشركات الهندسية منذ تأسيسها عام 89

| رئيس الهيئة      | نائب الرئيس      | فئة مكتب مهندس رأي   | فئة مكتب استشاري  | فئة مكتب هندسي اولي | فئة مكتب هندسي ثانية               | فئة مكتب مهندس                       |
|------------------|------------------|--|---|---------------------|------------------------------------|--------------------------------------|
| م. محمد جردانة   | م. حسن التويحي   | م. حمدالله التالبيسي   | م. رايق كامل<br>م. رفقني صبح<br>م. عبد الرحمن البيطار                                   | م. عصام البيبيسي    | م. نايج الحطيب                     | م. زهير الشاعر<br>م. احمد سمارة      |
| م. حسني ابو عيدا | م.عصام البيبيسي  | م. ابراهيم أبو ارشيد   | م. محمد خيرني<br>م. قعدان<br>م. رفقني صبح<br>م. محمد زاهي<br>م. الخطاط                  | م. وائل السقا       | م. صالح رحال                       | م. سهيل ابو بكر<br>م. حمد الله عقل   |
| م. خالد البوريني | م. عصام البيبيسي | م. منصور شموط  | م. وائل السقا<br>م. رفقني صبح<br>م. محمد زاهي<br>م. الخطاط                              | م. جمال الشخشير     | م. صالح رحال                       | م. سهيل ابو بكر<br>م. عزام عرفات     |
| م. خالد البوريني | م. عصام البيبيسي | م. منصور شموط  | م. جمال الشخشير<br>م. رفقني صبح<br>م. غسان عبد<br>المجيد                                | م. حامد العايد      | م. صالح رحال                       | م. سهيل ابو بكر<br>م. حمد الله عقل   |
| م. خالد البوريني | م. عصام البيبيسي | م. منصور شموط  | م. وائل السقا<br>م. صبحي ابو زغلان<br>م. علي حتر (1)<br>م. تال استقنية (م. تال استقنية) | م. صالح رحال        | م. كايد الزين (2)<br>(حامد العايد) | م. سهيل ابو بكر<br>م. مروان المالحني |
| م. عصام البيبيسي | م. رايق كامل     | م. منصور شموط (3)<br>م. عبد الطيف (د. عبد الطيف<br>ريال) (5) م. مازن | م. جلال صالح<br>م. خالد سمارة<br>م. حامد العايد (4)<br>م. محمد زاهي الخطاط              | م. كمال حبش         | م. صالح رحال                       | م. كايد الزين<br>م. مروان المالحني   |
| م. رايق كامل     | م. خالد سمارة    | م. مازن ريال   | م. عيسى حمدان<br>م. جلال صالح<br>م. مؤيد مهيار  | م. كمال حبش         | م. صالح رحال                       | م. قاهر صفا<br>م. مروان المالحني     |

| رئيس الهيئة  | نائب الرئيس        | فئة مكتب مهندس رأي                     | فئة مكتب استشاري  | فئة مكتب هندسي اولى | فئة مكتب هندسي ثانية | فئة مكتب مهندس                             |
|--------------|--------------------|--|---|---------------------|----------------------|--|
| م. رايق كامل | م. خالد سمارة      | م. مازن ريال                           | م. جلال صالح<br>م. مؤيد مهيار<br>م. زياد<br>م. أبوشمسية | م. عبدالله نزهان    | م. صالح رحال         | م. قاهر صفا<br>م. سهيل أبو بكر             |
| م. رايق كامل | م. خالد سمارة      | م. مازن ريال                           | م. جلال صالح<br>م. صالح رحال<br>م. زياد أبو<br>شمسية    | م. عبدالله نزهان    | م. محمد أبو<br>سام   | م. قاهر صفا<br>م. سهيل أبو بكر             |
| م. رايق كامل | م. نائل استيئية    | م. عبد المعزم<br>جادات                 | م. صالح رحال<br>م. أنور طميذة<br>م. سهيل أبو بكر        | م. عبدالله نزهان    | م. محمد أبو<br>سام   | م. قاهر صفا<br>م. مروان المالحى            |
| م. رايق كامل | م. صالح رحال       | م. عبد المعزم<br>جادات                 | م. أنور طميذة<br>م. زياد أبو<br>شمسية<br>م. منتصر حمدان | م. محمد الهندى      | م. كايد الزين        | م. قاهر صفا<br>م. مروان المالحى            |
| م. رايق كامل | م. خالد سمارة      | م. مازن ريال                           | م. أنور طميذة<br>م. ماجد سرحان<br>م. وجيه سمارة         | م. عبدالله<br>نزهان | م. أحمد غنام         | م. قاهر صفا<br>م. عبدالمعزم<br>جادات       |
| م. قاهر صفا  | م. عبدالله<br>غوشة | م. ابراهيم عواصمة<br>م. ابراهيم عواصمة | م. أنور طميذة<br>م. ماجد سرحان<br>م. يوسف<br>الشباب     | م. احمد غنام        | م. بجنى فراج         | م. كمال<br>الدياس<br>م. عبدالمعزم<br>جادات |
| م. رايق كامل | م. محمد<br>أبوسالم | م. ابراهيم عواصمة<br>م. ابراهيم عواصمة | م. عبدالله نزهان<br>م. محمد الهندى<br>م. يوسف الشباب    | م. احمد غنام        | م. عوني<br>الخميس    | م. محمود<br>صبحي<br>م. محمد الحنو          |

(1) استقال الزميل علي حتر بتاريخ 98/4/13 وتم استدعاء العضو الاحتياطى الزميل نائل استيئية.

(2) نظراً لتساوي اصوات كايد الزين وحامد العايد في الانتخابات فقد تم الاتفاق بينهما وبموافقة الهيئة ومجلس النقابة على تقاسم عضوية مجلس الهيئة سنة لكل منهما.

(3) استقال الزميل منصور شموط بتاريخ 2001/1/1 وتم استدعاء العضو الاحتياطى الزميل د. عبداللطيف عبداللطيف.



(4) استقال الزميل حامد العايد بتاريخ 2000/1/31 بسبب السفر لخارج البلاد وتم استدعاء العضو الاحتياط الزميل محمد زاهي الخياط.

(5) استقال الزميل الدكتور عبداللطيف عبداللطيف بتاريخ 2001/3/31 وتم تسمية المهندس مازن ريال بدلاً منه.

### مجالس هيئة المكاتب والشركات الهندسية حسب النظام الجديد

| رئيس الهيئة      | نائب الرئيس    | فئة مكتب استشاري                                 | فئة مكتب هندسي   | فئة مكتب مهندسي                                 |                                |
|------------------|----------------|--|--|---|--------------------------------|
| م. عبدالله غويشة | م. محمد ابوسام | م. صالح رحال<br>م. احمد غنام<br>م. عبدالله نزهان | م. جمال العرموطي<br>م. لوي الرمحدي<br>م. عوني الخميسي    | م. ماهر شليك<br>م. ماهر معلواني<br>م. زينة سنان | المجلس الخامس عشر<br>2021-2018 |
| م. عبدالله غويشة | م. عيسى حمدان  | م. اشرف البوريني<br>م. فيروز البرغوثي            | م. عبدالكريم خنفر<br>م. جمال العرموطي<br>م. عوني الخميسي | م. ماهر شليك<br>م. زينة سنان<br>م. راند التنتنة | المجلس السادس عشر<br>2025-2022 |



## المحتويات

|    |   |
|----|---|
| 3  | إعلان الدعوة  |
| 4  | مجالس الهيئة منذ تأسيسها                            |
| 7  | المحتويات   |
| 8  | فهرس الجداول  |
| 9  | مقدمة   |
| 11 | الفصل الأول : نشاطات مجلس هيئة المكاتب الهندسية     |
| 12 | مقدمة   |
| 13 | مهام مجلس هيئة المكاتب والشركات الهندسية            |
| 15 | خطة مجلس الهيئة                                     |
| 20 | منهجية عمل الهيئة                                   |
| 28 | لجان هيئة المكاتب والشركات الهندسية                 |
| 32 | انشطة مجلس هيئة المكاتب والشركات الهندسية           |
| 49 | اجتماعات مجلس الهيئة                                |
| 50 | الفصل الثاني : تسجيل المكاتب الهندسية               |
| 52 | أ- التطور العددي للمكاتب الهندسية                   |
| 54 | ب- التوزيع الجغرافي للمكاتب الهندسية                |
| 55 | ج- اختصاصات المكاتب                                 |
| 62 | الفصل الثالث : تسجيل المهندسين لدى المكاتب الهندسية |
| 64 | أ- التطور العددي للمهندسين العاملين في المكاتب      |
| 66 | ب- خبرات المهندسين العاملين في المكاتب              |
| 67 | ج- اختصاصات المهندسين العاملين في المكاتب           |
| 70 | الفصل الرابع : المخططات الهندسية واستطلاع الموقع    |
| 72 | أ. مساحات التصميم المصدقة من النقابة و توزيعها      |
| 78 | ب. مساحات الإشراف المصدقة من النقابة و توزيعها      |
| 80 | ج. استطلاع الموقع وفحص المواد                       |
| 82 | د. الحصص والسقوف المترية للمكاتب                    |
| 83 | الفصل الخامس : الدائرة الهندسية                     |

## فهرس الجداول

|    |   |
|----|---|
| 52 | جدول رقم 1 عدد المكاتب المسجلة والمغلقة خلال عام 2022   |
| 52 | جدول رقم 2 أعداد المكاتب المسجلة والمعاد تسجيلها سنويا ونسبها خلال الفترة 2018-2022             |
| 53 | جدول رقم 3 أعداد و معدل التزايد السنوي للمكاتب العاملة 2018-2022                                |
| 54 | جدول رقم 4 التوزيع الجغرافي للمكاتب الهندسية لعام 2022  |
| 55 | جدول رقم 5 اختصاصات الأبنية للمكاتب فئة مكتب مهندس من 2018-2022                                 |
| 56 | جدول رقم 6 معدل التزايد السنوي للاختصاصات الأبنية لفئة مكتب مهندس 2018-2022                     |
| 56 | جدول رقم 7 عدل التزايد السنوي للاختصاصات الأبنية للمكاتب الهندسية فئة مكتب هندسي 2018-2021      |
| 57 | جدول رقم 8 اختصاصات المكاتب فئة مكتب استشاري 2018-2022  |
| 58 | جدول رقم 9 معدل التزايد السنوي للاختصاصات الأبنية للمكاتب فئة استشاري 2018-2022                 |
| 59 | جدول رقم 10 عدد الاختصاصات في المكاتب الهندسية لكافة فئاتها لعام 2022                           |
| 60 | جدول رقم 11 طور عدد الاختصاصات في المكاتب 2018-2022   |
| 61 | جدول رقم 12 عدد سنوات خبرة المكاتب الهندسية   |
| 64 | جدول رقم 13 حركة التسجيل والالغاء للمهندسين خلال عام 2022                                       |
| 64 | جدول رقم 14 تطور أعداد المهندسين المسجلين والمغلى تسجيلهم لدى المكاتب 2018-2022                 |
| 65 | جدول رقم 15 تطور أعداد العاملين في التصميم والإشراف للسنوات 2018-2022                           |
| 65 | جدول رقم 16 أعداد العاملين في المكاتب الهندسية حسب الشعب الهندسية                               |
| 66 | جدول رقم 17 خبرات المهندسين العاملين في المكاتب   |
| 67 | جدول رقم 18 وزيع المهندسين العاملين حسب الاختصاصات وفئات المكاتب لعام 2022                      |
| 68 | جدول رقم 19 عدل عدد المهندسين وعدد الاختصاصات لفئات المكاتب لعام 2022                           |
| 69 | جدول رقم 20 عدد المهندسين المسجلين لدى المكاتب الهندسية في المحافظات ونسبهم                     |
| 72 | جدول رقم 21 وزيع مساحات المشاريع المصدقة عام 2022 حسب المحافظات وحسب نوع البناء                 |
| 73 | جدول رقم 22 مقارنة مساحات المشاريع المصدقة في عمان والمحافظات خلال الأعوام 2018-2022            |
| 73 | جدول رقم 23 مقارنة مساحات المشاريع المصدقة في عمان والمحافظات خلال الأعوام 2018-2022            |
| 74 | جدول رقم 24 توزيع مساحات المشاريع المدققة حسب نوع البناء بالألف م <sup>2</sup> لسنوات 2018-2022 |
| 74 | جدول رقم 25 توزيع المشاريع المدققة (المقترحة والقائمة) لعام 2022 حسب مساحتها                    |
| 75 | جدول رقم 26 مقارنة توزيع المساحة المصدقة حسب السنة والمحافظه                                    |
| 76 | جدول رقم 27 مقارنة بالمساحات التي تم تحقيقها وتصديقها شهريا من النقاية للأعوام 2018-2022        |
| 77 | جدول رقم 28 مقارنة بين المحافظات من حيث عدد السكان وحجم العمل وعدد المكاتب و المهندسين          |
| 78 | جدول رقم 29 توزيع مشاريع الاشراف الجزئي والكلبي التي صدقت عام 2022 حسب المحافظات                |
| 78 | جدول رقم 30 عدد ومساحة ونسب التزايد لمشاريع الاشراف الجزئي والكلبي للأعوام 2018-2022            |
| 79 | جدول رقم 31 عدد المكاتب الهندسية المتعاقدة حسب عددهود التصميم والإشراف                          |
| 80 | جدول رقم 32 عدد مكاتب استطلاع الموقع وفحص المواد حسب التصنيف 2022                               |
| 80 | جدول رقم 33 الحصص الممنوحة والمستهلكة وحسب التصنيف لعام 2022                                    |
| 80 | جدول رقم 34 عدد التقارير ومجموع أمتار الحفر خلال الأعوام من 2018-2022                           |
| 81 | جدول رقم 35 عدد تقارير فحص المواد   |
| 81 | جدول رقم 36 عدد عقود فحص الموقع ومجموع امتارها موزعة حسب الامتار الطولية                        |
| 82 | جدول رقم 37 الحصص والسقوف المترتبة لمكاتب المحافظات لعام 2022                                   |





بسم الله الرحمن الرحيم

الزميلات والزملاء الكرام،،،

باسمي واسم مجلس هيئة المكاتب و الشركات الهندسية ارحب بكم, واتقدم إليكم بالشكر لحضور الاجتماع السنوي العادي لهيئة المكاتب والشركات الهندسية والذي يشكل فرصة ثمينة للقائكم والاستماع لآرائكم واطلاعتكم على التقرير السنوي لنشاطات الهيئة. الزملاء الكرام،،،

لقد دأب مجلس الهيئة ومنذ اليوم الأول لانتخابه إلى إعداد خطة عمل عملية لمجلس الهيئة حيث وضعت الهيئة من ضمن خطتها عددا من الأهداف في سبيل تطوير وتنظيم العمل الاستشاري مؤكدين على دور الاستشاري الأردني ودوره في خدمة الاقتصاد الوطني متبينة خطة محددة نحو التحول الرقمي التي تمت من خلالها تطوير منظومة التدقيق الالكتروني والربط مع مختلف الجهات ذات العلاقة

وبذلت الهيئة جهودا حثيثة في تنظيم العمل الهندسي الاستشاري، حيث بلغ حجم المخططات الهندسية التي تم تدقيقها ما يزيد عن 12 مليون متر مربع، وأثبتت المكاتب الهندسية والاستشارية الاردنية قدرتها على تقديم الأفضل على كافة الأصعدة محليا وعربيا وحتى دوليا، كما ترك المهندسون الأردنيون بصمات واضحة إن دلتّ فإنما تدل على كفاءاتهم وقدراتهم وطاقاتهم التي مكنتهم من الابداع رغم شحّ الامكانيات.

وعقد مجلس الهيئة لقاءات عديدة مع مؤسسات وجهات حكومية وخاصة مختلفة بهدف التنسيق معها ، وقام بإعداد خطة عمل مرسومة الأهداف، ترمي الى تطوير العمل الهندسي الاستشاري والنهوض به، متجاوزا كل المعوقات والتحديات، كما قامت الهيئة بمتابعة ضريبة الدخل والمبيعات للمكاتب والشركات الهندسية وعقدت عدة لقاءات مع مدير عام الضريبة ووزارة المالية لحل الإشكاليات التي تواجه القطاع.



وعمد مجلس الهيئة على دراسة حزمة من التأمينات الاجتماعية لأصحاب المكاتب والشركات الهندسية متوجاً هذه الجهود بالانتهاء من اعداد مسودة نظام الصندوق التعاوني والذي من المقرر ان يبدأ السير باجراءات اقراره عبر القنوات التشريعية قريباً

الزملاء الكرام،،،

الهموم كبيرة والمصاعب كثيرة وبوقوفكم خلف مجلس الهيئة نستطيع تجاوزها معاً.

واسمحوا لي في كلمتي هذه أن اتقدم بالشكر الجزيل باسمي واسم مجلس الهيئة لأعضاء الهيئة المركزية ولجان هيئة المكاتب الهندسية على جهودهم التطوعية المبذولة ولا يفوتني شكر مدير ورؤساء أقسام وموظفي الدائرة الهندسية وهم الجنود المجهولين والشركاء في العمل والإنجاز وتحقيق أهدافكم وتطلعاتكم.

**وتفضلوا بقبول فائق الاحترام**

**رئيس هيئة المكاتب والشركات الهندسية**

**المهندس عبد الله غوشة**



# الفصل الأول

- مجلس هيئة المكاتب والشركات الهندسية
- خطة مجلس هيئة المكاتب والشركات الهندسية
- منهجية عمل مجلس الهيئة
- نشاطات مجلس هيئة المكاتب والشركات الهندسية
- لجان هيئة المكاتب والشركات الهندسية



## مقدمة

نظرا لازدياد حجم العمل الاستشاري في مطلع الثمانينيات وازدياد عدد المكاتب الهندسية العاملة في هذا المجال، تولدت الحاجة إلى تشكيل هيئة مساندة لمجلس النقابة تتولى أمور المكاتب الهندسية وتتابع أعمالها. وبالفعل تم إجراء تعديل على نظام المكاتب الهندسية تم بموجبه تشكيل هيئة المكاتب والشركات الهندسية وتم انتخاب أول مجلس للهيئة عام 1989.

ونظرا لتطور وتوسع العمل الهندسي الاستشاري فقد دعت الحاجة إلى وجود نظام جديد يواكب التطورات صدر بموجب اللائحة الملكية بعد مروره بالقنوات الدستورية ودخل حيز التنفيذ بداية عام 2016.

وتضم الهيئة في عضويتها المكاتب والشركات الهندسية المسجلة لدى النقابة، وبالبالغ عددها (1327) مكتبا وشركة حتى تاريخ 2022/12/31، ويعمل لدى المكاتب الهندسية (8226) زميلا وزميلة.

وتصنف المكاتب الهندسية إلى أربع فئات هي: فئة مكتب مهندس وتصنف إلى مرتبتين هما (أ، ب) حسب نظام المكاتب والشركات الهندسية الجديد، وفئة مكتب هندسي حسب نفس النظام، وفئة مكتب استشاري، وفئة مكتب مهندس رأي.

يدير الهيئة مجلس مكون من رئيس ونائب للرئيس وتسعة أعضاء يمثلون مختلف تصنيفات المكاتب، حيث تمثل كل فئة من فئات المكاتب بعدد من الأعضاء داخل مجلس الهيئة، ويمثل الهيئة في مجلس النقابة رئيس مجلس هيئة المكاتب.

يتم انتخاب مجلس الهيئة مرة كل ثلاث سنوات من قبل هيئة عامة مكونة من أصحاب المكاتب والشركات الهندسية. ويكون لكل مكتب عدد من الأصوات يساوي عدد الاختصاصات المسجل بها في النقابة.

يعقد مجلس الهيئة في أغلب الأحيان اجتماعين أسبوعيا يخصص أحدهما لدراسة الشكاوى والطلبات الأخرى المتفرقة ويخصص الثاني للسياسات والتعليمات الفنية.

## مهام مجلس الهيئة

يتولى مجلس الهيئة المهام والصلاحيات التالية:

- أ- الاشراف على المكاتب والشركات الهندسية ومتابعة شؤونها لدى النقابة.
- ب- تنظيم العمل الهندسي الاستشاري ورفع مستواه وتطويره.
- ج - دراسة طلبات تسجيل المكاتب والشركات الهندسية وتصنيفها وتعديلها.
- د- تسجيل رؤساء الاختصاص المعتمدين والمهندسين العاملين لدى المكاتب والشركات الهندسية.
- هـ- متابعة ممارسة المكاتب والشركات الهندسية للعمل الهندسي الاستشاري ومراقبة تقيدها بالقانون والأنظمة والتعليمات المعمول بها والنظر في اي مخالفة لتلك التشريعات.
- و- اقتراح اي مشروع معدل لأحكام هذا النظام وعرضه على الهيئة العامة.
- ز- دراسة الحد الأدنى لأتعاب المكاتب والشركات الهندسية المتعلقة بالعمل الهندسي الاستشاري والتوصية بها للمجلس.
- ح- تشكيل لجنة او اكثر لمساعدة مجلس الهيئة في اعماله.
- ط- تسمية ممثل الهيئة في اللجان الفنية المشكلة في النقابة لمقابلة رؤساء الاختصاص.
- ي- تسمية ممثل الهيئة في اللجان المشكلة في النقابة لاعتماد الحد الأدنى للمتطلبات الفنية الواجب توافرها في المخططات الهندسية.
- ك- تسمية ممثلي هيئة المكاتب والشركات الهندسية في اي من اللجان المختصة بالعمل الهندسي الاستشاري في النقابة او لدى هيئة مكاتب ومؤسسات الهندسة الاستشارية العربية او الدولية.
- ل- عقد الندوات والمؤتمرات والدورات التدريبية وإقامة المعارض وإصدار النشرات التي تعنى بالعمل الهندسي الاستشاري.
- م- إيجاد فرص عمل للمكاتب والشركات الهندسية على المستوى المحلي والعربي والدولي.
- ن- تشجيع التعاون وتبادل الخبرات بين المكاتب والشركات الهندسية الاردنية وغير الأردنية.
- س- العمل على أن تكون الأولوية في العمل الاستشاري للمكاتب والشركات الهندسية الاردنية.
- ع- تنظيم العلاقة التعاقدية فيما بين المكاتب والشركات الهندسية وبينها وبين اصحاب العمل، وإعداد نماذج عقود الخدمات الهندسية اللازمة لذلك .

ف- النظر في اي خلافات فنية ونزاعات مهنية فيما بين المكاتب والشركات الهندسية او بينها وبين اصحاب العمل يحيلها المجلس اليه بما في ذلك تحديد بدل الأتعاب وتوزيع الأتعاب المشتركة بين المكاتب والشركات الهندسية ورفع التوصيات بشأنها للمجلس.

ص- التوصية للمجلس باستثمار اموال حساب هيئة المكاتب والشركات الهندسية وفقا للأنظمة والتعليمات والأصول المالية المتبعة في النقابة.

ق- التوصية للمجلس بإصدار التعليمات الفنية او تعديلها.

ر- النظر في اي اقتراح مقدم من أحد اعضاء الهيئة العامة.

ش- اي مهام أخرى يكلفه المجلس بها.



خطة مجلس الهيئة  
2025-2022

| الاجراء   | الهدف الفرعي              | التشريعات | المحور الأول |
|---|---------------------------|-----------|--------------|
| <p>1. تعديل نظام المكاتب والشركات الهندسية بما يشمل :</p> <ul style="list-style-type: none"> <li>○ توضيح المهام والصلاحيات بشكل محدد</li> <li>○ إقرار وجود تقرير مالي مع التقرير السنوي</li> <li>○ تعديل اجراءات التقاضي .</li> </ul>   | نظام المكاتب الهندسية     |           |              |
| <p>1. اصدار نسخة محدثة 2023</p>   | كتاب التعليمات الفنية     |           |              |
| <p>1. إعادة صياغة عقود الخدمات الهندسية للتصميم و الإشراف و ملحق العقد و ايجاد نماذج عقود تشمل كافة الشروط التعاقدية.</p> <p>2. اعتماد نماذج عقود خاصة للأبنية القائمة ، تأهيل المباني ، الهدم</p>  | عقود الخدمات الهندسية     |           |              |
| <p>1. إعادة دراسة المساحات و سنوات الخبرة للجهاز المقيم ورواتب المهندس المقيم والمدة اللازمة للتنفيذ .</p> <p>2. تطوير تعليمات الية الاشراف .</p> <p>3. تطوير تعليمات الاشراف وخاصة فيما يتعلق بالتماذج المعتمدة لسير العمل في المشروع</p>                                      | الإشراف الهندسي           |           |              |
| <p>1. إصدار تعليمات فنية لغايات العمل في التخصصات التالية:</p> <ul style="list-style-type: none"> <li>a. ضبط الجودة.</li> <li>b. تخصص إدارة المشاريع.</li> <li>c. تخصص هندسة المساحة.</li> </ul> <p>2. تفعيل تعليمات البناء الأخضر و البيئة.</p> <p>3. تفعيل حصص فحص المواد</p> | تفعيل تخصصات هندسية جديدة |           |              |
| <p>1. تطوير خريطة التدقيق الالكتروني</p> <p>2. تعزيز كادر التدقيق بما يضمن جودة وسرعة التدقيق .</p> <p>3. الزامية التدقيق الالكتروني لكافة المكاتب في المحافظات و تأمين الدعم اللوجستي للفروع.</p> <p>4. اصدار تعليمات لسير عملية التدقيق .</p>                                 | التدقيق الهندسي           |           |              |

|  |   |                                      |                      |
|--|---|--------------------------------------|----------------------|
| <p>5. العمل على دعم ورفع كفاءة المدققين من خلال الدورات المتخصصة لهم .</p>   |   |                                      |                      |
| <p>1. دراسة الحد الأدنى للأتعاب<br/>2. إيجاد آلية لتحصيل اتعاب التصميم</p>   | <p>الاتعاب<br/>الهندسية</p>               |                                      |                      |
| <p>1. تعديل تعليمات التأمين الصحي قبل نهاية العام الحالي لبدء التطبيق من العام القادم .<br/>2. تعديل تعليمات التأمين الصحي بخصوص اشراك أصحاب المكاتب وزوجاتهم بعد اغلاق مكاتبتهم ضمن تعليمات محددة .</p>   | <p>التأمين الصحي</p>                      | <p>التأمينات المهنية والاجتماعية</p> | <p>المحور الثاني</p> |
| <p>1. العمل على تفعيل ما ورد في نظام هيئة المكاتب بخصوص المساهمة من حساب الهيئة لأصحاب المكاتب برسوم التأمين الاجتماعي (المدفوعة مع الاشتراك السنوي) و من خلال توصية الهيئة العامة للمكاتب الهندسية و حسب النظام .<br/>2. العمل على اصدار نظام الصندوق التعاوني لأصحاب المكاتب الهندسية.</p>   | <p>التأمين الاجتماعي</p>                  |                                      |                      |
| <p>1. العمل على اصدار نظام التأمين المهني و المسؤولية المدنية يشمل أصحاب المكاتب و أعمالها الهندسية.</p>   | <p>التأمين المهني و المسؤولية المدنية</p> |                                      |                      |
| <p>تشكيل لجنة مختصة بتصدير العمل الاستشاري بهدف العمل على :<br/>○ العمل على خلق و إيجاد فرص عمل للمكاتب الهندسية خارج البلاد وخاصة دول الجوار ومتابعة إعادة الإعمار في هذه الدول و التواصل مع لجان الارتباط النقابية خارج الأردن و الملحقات التجارية في السفارات .<br/>○ العمل على تسهيل مشاركة المكاتب الهندسية في المؤتمرات و المعارض الوطنية و الاقليمية و الدولية لتسويق العمل الاستشاري الأردني .<br/>○ عقد المؤتمرات و الورشات المهنية المحلية للتعريف و تسويق العمل الاستشاري .</p> | <p>تسويق العمل الاستشاري</p>              | <p>تطوير العمل الاستشاري</p>         | <p>المحور الثالث</p> |
| <p>1. تشكيل لجنة مختصة من أصحاب المكاتب المؤهلة لمتابعة قضاياهم<br/>2. إيجاد آلية لمتابعة صرف الأتعاب المالية المتأخرة و العمل على التنسيق بين الوزارات أصحاب العطاءات و جهات الصرف المالي .</p>   | <p>المكاتب المؤهلة لدى وزارة الأشغال</p>  |                                      |                      |
| <p>1. العمل على الكشف الدوري على المكاتب الهندسية للتحقق مما يلي:<br/>○ موقع مقر المكتب<br/>○ مؤسسي المكاتب الهندسية</p>   | <p>ضبط ممارسة المهنة</p>                  |                                      |                      |



|  |                                   |  |                      |
|--|-----------------------------------|--|----------------------|
| <p>2. استدعاء رؤساء الاختصاصات و المهندسون العاملين وذلك للتأكد من تواجد الكوادر المتفرغين لدى المكتب و داخل البلاد.<br/>3. تحديث الية الكشوفات الميدانية على المشاريع.</p>  |                                   |  |                      |
| <p>1. إيجاد هوية بصرية واضحة لهيئة المكاتب<br/>2. تفعيل صفحة الهيئة على الفيسبوك<br/>3. تطوير صفحة الهيئة ضمن موقع النقابة وتزويدها بكل البيانات التي تجعلها مرجع للعمل الاستشاري</p>  | <p>موقع الهيئة<br/>الالكتروني</p> |  |                      |
| <p>1. التواصل مع مجلس البناء الوطني بخصوص لجان الكشف على المشاريع<br/>2. ما بين هيئة المكاتب الهندسية و وزارة الأشغال لمتابعة كافة الأمور التي تخص المكاتب الهندسية بشكل عام و المكاتب المؤهلة بشكل خاص.</p>   | <p>وزارة الأشغال</p>              |  |                      |
| <p>1. تشكيل لجنة مشتركة مع الدفاع المدني للنظر في كافة الأمور التي تخص المكاتب الهندسية و تطبيق كودات البناء الوطني الخاص بالدفاع المدني و الوصول إلى آليات سريعة لإنجاز و تدقيق المخططات الهندسية.<br/>2. تطوير الاتفاقية مع الدفاع المدني وتوسيع التدقيق في النقابة من قبل الدفاع المدني .</p> | <p>الدفاع المدني</p>              | <p>العلاقة مع الوزارات والدوائر الحكومية</p> | <p>المدور الرابع</p> |
| <p>1. العمل مع وزارة البلديات على إيقاف العمل في ترخيص المباني القائمة لدى البلديات بمخططات كروكي و متابعة ذلك.<br/>2. التأكيد على دور البلديات في الرقابة و متابعة شروط الترخيص للأبنية المقترحة و وقف المخالفات.</p>   | <p>وزارة البلديات</p>             |  |                      |
| <p>1. حل مشكلة اشتراك مكاتب المحافظات في الضريبة بدون اثر رجعي .<br/>2. العمل مع ضريبة الدخل و المبيعات عدم الحجز على أصحاب المكاتب الهندسية دون اعلام النقابة و اخطارها بذلك قبل الحجز.<br/>3. الإبقاء على اتفاقية ضريبة الدخل المقطوعة على المكاتب الهندسية.</p>                               | <p>ضريبة الدخل و<br/>المبيعات</p> |  |                      |



|  |                        |                      |
|--|------------------------|----------------------|
| <p>1. المتابعة مع دائرة رقابة الإعمار و تحديد مسؤوليات أطراف العمل الهندسي و خاصة في موضوع حماية الحفريات و عدم تحميل المكتب الهندسية مسؤوليات لم ينص عليها قانون البناء الوطني و الحد من التعهدات المطلوبة من المكاتب الهندسية.</p> <p>2. العمل مع دائرة رخص الابنية في أمانة عمان لإيجاد آليات تسهيل الحصول على الترخيص ووضع سياسات واضحة لإجراءات التدقيق و التكلفة و المدة الزمنية لذلك ووضع التكلفة لمرة واحدة من المهندس المدقق و رئيس القسم و ضبط التعاميم الداخلية المعمول بها و تزويد الهيئة بها.</p> | <p>أمانة عمان</p>      | <p>المحور الرابع</p> |
| <p>3. تشكيل لجنة مشتركة مع نقابة المقاولين للعمل على تنفيذ تعليمات تعيين مهندس مقيم من قبل المقاول للمساحات التي تزيد عن 1000م<sup>2</sup> .</p> <p>4. معالجة عقد المقاول الصوري و تنفيذ المشروع من المقاول المصنف و الذي صدر باسمه العقد.</p> <p>5. متابعة كافة الأدوار المتعلقة بالعمل الهندسي بشكل عام.</p>   | <p>نقابة المقاولين</p> | <p>المحور الرابع</p> |



## • السياسات العامة

1. تفعيل دور الهيئة المركزية للمكاتب و الشركات الهندسية و عقد اللقاءات الدورية لمناقشة كافة الأمور و إطلاعهم على عمل الهيئة و ما يستجد من أمور أولا بأول.
2. الحرص على بناء علاقة الثقة و التوافق مع مجلس النقابة لما يخدم مصالح أصحاب المكاتب الهندسية و العمل الهندسي و مصلحة النقابة و المهندسين.
3. العمل على إيجاد مقر جديد للدائرة الهندسية و لمجلس هيئة المكاتب لتوفير كافة الظروف المناسبة و المريحة لموظفي الدائرة و الزملاء أصحاب المكاتب و المراجعين.
4. العمل مع مجلس النقابة على حل موضوع المديونية التي فرضت على حساب هيئة المكاتب بعد صدور نظام الهيئة عام 2016.
5. تحويل الرسوم التي يتم تحصيلها لحساب المسؤولية الاجتماعية إلى حساب الهيئة حيث أن النقابة تستوفي 15% من إيرادات المكاتب الهندسية لحساب تطوير المهنة و عليه سيتم العمل على الاستفادة من هذه الإيرادات بما يخدم اصحاب المكاتب الهندسية من دورات و تأهيل مستمر.



## منهجية عمل مجلس الهيئة خلال العام 2022

منذ اليوم الأول لدورة مجلس الهيئة اعتمد على منهجية تقسم العمل الى ملفات بحيث يكلف كل عضو بملف لمتابعته واهم هذه الملفات كانت :

### 1. العلاقة مع مجلس النقابة :

تقوم العلاقة مع مجلس النقابة على أساس الشراكة والتعاون بهدف معالجة اي قضايا عالقة او قد تطرأ حيث تم عقد عدة لقاءات مع المجلس وتم مناقشة عدة قضايا واهمها :

- الذمم المسجلة على هيئة المكاتب والمتعلقة بالتأمين الصحي حيث تم توضيح عدم اقرار مجلس الهيئة بهذه الذمم والمطالبة حيث ابدى الزميل نقيب المهندسين تفهمه لمطالب الهيئة ووعد بحل هذا الموضوع.
- صلاحيات مجلس الهيئة حيث تم الاتفاق على ان يتولى مجلس الهيئة جميع الأمور المتعلقة بالعمل الاستشاري توجت باقرار المجلس والموافقة على توصيات الهيئة في جميع المجالات المتعلقة بالعمل الاستشاري.
- تفعيل اللجنة الواردة في نظام المكاتب لمتابعة الدائرة الهندسية حيث عقدت اللجنة أكثر من اجتماع وأخذت عدداً من التوصيات التي تم رفعها لمجلس النقابة.
- تم عقد أكثر من اجتماع تنسيقي مع مجلس النقابة فيما يتعلق بتعديلات صندوق التقاعد

### 2. التعليمات الفنية :

- تم تشكيل لجنة متخصصة بدراسة التعليمات الفنية بهدف مراجعة التعليمات الفنية وتعديلها واقتراح تعليمات جديدة وكان من اعمالها :
- تم اصدار مجموعة من التعليمات المتعلقة بالعمل الاستشاري واعتمادها من مجلس النقابة واهمها :

1. تعليمات محدثة لسلامة المنشأة والدراسات الانشائية .
2. تعليمات مقار المكاتب الهندسية
3. تعليمات الحصر الهندسية لاختصاص فحص المواد
4. تعليمات محدثة لاستطلاع الموقع

- تم اعادة صياغة عقود الخدمات الهندسية بما يخدم التطور الحاصل في العمل الاستشاري وسيتم اعتمادها لاحقا بعد استكمال مراجعتها قانونياً .

### 3. برنامج رفع الكفاءة وتعزيز مهام ومسؤوليات المهندسين المشرف في المشاريع الانشائية (دورات الإشراف)

- تم تطوير البرنامج التأهيلي في مجال الإشراف للمهندسين حديثي التخرج بحيث أصبح إلزاميا لجميع المهندسين الراغبين بالعمل في مجال الإشراف (حديثي التخرج أو الذين لم يعملوا كمقيمين سابقا) وإصدار تعليمات تنظم تطبيقه.



ومن الجدير بالذكر أن عدد الدورات التي تم عقدها لسنة 2022 بلغت 41 دورة موزعة على عمان ومحافظات المملكة شارك فيها ما يقارب ثلاثة الاف مهندس ومهندسة.

### 4. العلاقة مع وزارة الاشغال العامة والاسكان :

- تم مخاطبة معالي الوزير بخصوص الإجراءات التي يتخذها مجلس البناء الوطني بحق المشاريع المخالفة .
- المشاركة الفاعلة في لجنة متابعة تطبيق نظام الرقابة والتفتيش على المشاريع.
- عقد أكثر من اجتماع مع معالي وزير الاشغال العامة والسكان لمناقشة عدد من القضايا المتعلقة بالعمل الاستشاري وتم تشكيل لجنة مشتركة تجتمع بشكل دوري .
- تم مخاطبة وزارة الأشغال بخصوص عدد من العطاءات التي يتم احوالها على شركات أجنبية وبناء عليه صدر تعميم من رئاسة الوزراء بضرورة تسجيل هذه الشركات لدى النقابة واتلافها مع مكاتب مسجلة.

- تم مخاطبة معالي الوزير لمتابعة الذمم المستحقة للمكاتب الهندسية لدى دائرة العطاءات الحكومية .
- تم مخاطبة معالي وزير الأشغال بضرورة تقديم جميع الدراسات ومخططات البنية التحتية للتدقيق في النقابة حيث تم وضع تعليمات للتدقيق على مشاريع البنية التحتية ورفعها من قبل معالي الوزير إلى ديوان التشريع.
- المشاركة في اللجنة الفنية لمراجعة عقد المقاوله الموحد.
- تم مخاطبة معالي الوزير بخصوص ضرورة أن يتم اعتماد مختبرات فحص المواد المسجلة لدى النقابة للمشاريع الحكومية وعدم اعتماد الجمعية العلمية الملكية.
- تم الربط الالكتروني مع دائرة العطاءات الحكومية.
- تم الاجتماع مع معالي وزير الأشغال ومناقشة المواضيع المتعلقة بالعمل الاستشاري وأهمها:
  - 1- اتفاقية ع 1 + ع 2.
  - 2- المعادلة الوسطية.
  - 3- الاشراف على المشاريع الحكومية.
  - 4- مستحقات المكاتب المؤهلة.

5. العلاقة مع أمانة عمان الكبرى :

- تم عقد أكثر من اجتماع مع المدير التنفيذي للرخص وعدد من المدراء التنفيذيين في الأمانة حيث تم مناقشة عدد من القضايا التي تهم المكاتب .
- تم عقد ورشة عمل للمكاتب الهندسية مع أمانة عمان بحضور مدراء المناطق لمناقشة اغلب المشاكل التي تواجه المكاتب.
- الربط الالكتروني مع امانة عمان بخصوص تجديد رخص المهن الكترونيا للمكاتب.

6. العلاقة مع الدفاع المدني:

- تم الاجتماع مع المعنيين في الدفاع المدني لمناقشة المشاكل التي تعاني منها المكاتب الهندسية والمواطنين أثناء تدقيق المخططات حيث تم توقيع اتفاقية مع الدفاع المدني لانتداب مدققين للدوام في النقابة لتدقيق المشاريع السكنية والتي لا تحتاج إلى أنظمة خاصة. حيث تم انتداب مدققين من الدفاع المدني للدوام في النقابة للمشاريع السكنية فوق ال 600 م<sup>2</sup>.

7. حزم التأمين المهنية و الاجتماعية :

• التأمين الصحي :

- تم اقرار تعليمات التأمين الصحي المجاني لأصحاب المكاتب الهندسية وشبه المجاني لعائلاتهم حيث بلغ عدد المشتركين للاعوام 2018-2022 حسب الجدول

| اصحاب المكاتب | المنتفعين من علائلات اصحاب المكاتب |      |
|---------------|------------------------------------|------|
| 984           | 2611                               | 2018 |
| 990           | 2553                               | 2019 |
| 1018          | 2592                               | 2020 |
| 1070          | 2643                               | 2021 |
| 1139          | 2734                               | 2022 |

- تم تقسيط الاشتراكات والذمم السابقة للتأمين الصحي للمكاتب والشركات الهندسية لعام 2021 وتقسيم تسديدها من خلال الأمتار المنجزة.

- تم تشكيل لجنة لإعداد مسودة لنظام التأمينات الاجتماعية لأصحاب المكاتب والمتوقع وتم عقد اجتماع هيئة عامة استثنائية بتاريخ 2022 /9/11 والتي اوصت بمزيد من الدراسة

• نظام الصندوق التعاوني لاصحاب المكاتب والشركات الهندسية :

- تم إعداد مسودة نظام نظام الصندوق التعاوني وتم إقراره من مجلس الهيئة وتحويله للدائرة القانونية لتجهيزه بصيغته النهائية بهدف السير بإجراءات إقراره.

8. ضريبة الدخل والمبيعات خلال العام 2022:

- تم عقد عدة اجتماعات مع مدير عام الضريبة وعدد من المدراء في الضريبة لمناقشة عدة مواضيع تخص المكاتب .
- تم عقد ورشة عمل بحضور مدير الضريبة لمناقشة عدد من المواضيع التي تهم المكاتب وخاصة ضريبة الدخل والية تقديم الاقرارات .
- حل (155) مشكلة للمكاتب الهندسية خلال العام 2022 بشكل جذري وفك الحجز على املاكهم منها 21 في المحافظات و 134 داخل عمان.
- حل (60) مشكلة مكتب مع امانة عمان فيما يتعلق بالضريبة.

- تم عقد عدة اجتماعات مع مدير عام الضريبة وعدد من المدراء في الضريبة لمناقشة عدة مواضيع تخص المكاتب.
- تم عقد ورشة عمل بحضور مدير الضريبة ( نظام تنظيم شؤون الفوترة ) لمناقشة عدد من المواضيع التي تهم المكاتب وخاصة ضريبة الدخل.
- تم عقد ورشة عمل لشرح آلية تسجيل المكاتب الهندسية في المحافظات (الكرك+الطفيلة+عجلون+جرش) في ضريبة المبيعات.
- يتم متابعة ضريبة الدخل والمبيعات من خلال تفريغ موظف حيث تم تأهيله بدورة متخصصة في الضريبة حيث تم انجاز
- تم عقد ورشة عمل مع الضريبة لشرح آلية تنظيم شؤون الفوترة وآلية تسجيل المكاتب الهندسية
- تم مخاطبة الضريبة لإعفاء السكن الخاص (حسب نظام الابنية المعمول به في وزارة الادارة المحلية وامانة عمان) من ضريبة المبيعات للمساحة التي لا تزيد عن 250م كالتالي:
- طابق ارضي بمساحة لا تزيد عن 150م
- طابق تسوية (كراجات) بمساحة 100م
- تم مخاطبة الضريبة للإبلاغ الهيئة بالمكاتب الهندسية التي لديها مشاكل قبل الحجز عليها للإبلاغها.
- تم ايقاف القضايا الضريبية بحق المكاتب الهندسية للمحافظات (الكرك+الطفيلة+جرش+عجلون) بشرط التسجيل في ضريبة المبيعات من بداية عام 2023.
- تم اعداد مسودة اتفاقية مع الضريبة بخصوص المكاتب.
- اصبح ادخال الفاتورة الضريبية الكتروني.
- تم عقد ورشة عمل مع الضريبة لمناقشة الفوترة وايجاد حل بخصوصه .
- تم مخاطبة الضريبة لاعتماد نسبة الربح القائم لتصبح 25% وبالتالي تصبح ضريبة الدخل 12.5% وهي قيد الدراسة في مديرية الضريبة مع وجود اخبار غير رسمية عن الموافقة عليها .
- تم مخاطبة الضريبة للإبلاغ الهيئة بالمكاتب الهندسية التي لديها مشاكل قبل الحجز عليها للإبلاغها.
- تم تعديل آلية دفع ضريبة المبيعات للمشاريع الواقعة في أمانة عمان بحيث أصبح إلزامية دفع الضريبة قبل إجازة المعاملة من النقابة بحيث تدفع في





مديريات الضريبة أو في الأمانة مما سيكون له أثر في التقليل من المشاكل في الكشوفات الضريبية.

- تم اعتماد المطالبة الصادرة من المكاتب الهندسية كفاتورة نقدية في حال تطبيق نظام الفوترة.
- تم تعديل آلية دفع ضريبة المبيعات للمشاريع الواقعة في أمانة عمان بحيث أصبح إلزامية دفع الضريبة قبل إجازة المعاملة من النقابة بحيث تدفع في مديريات الضريبة أو في الأمانة مما سيكون له أثر في التقليل من المشاكل في الكشوفات الضريبية.
- تم اعداد مسودة اتفاقية مع الضريبة بخصوص المكاتب في المحافظات.

#### 9. فتح افاق عمل جديدة و تصدير العمل الاستشاري :

- تم الزام الراغبين بعمل صيانة أو اعادة تأهيل لمبانيهم بأن يتم التعاقد مع مكاتب هندسية للتصميم والاشراف .
- تم تشكيل لجنة مختصة للعمل على تصدير وتسويق العمل الاستشاري .
- تم عقد ورشات عمل مشتركة مع JEDCO لشرح المنح التي تقدمها المؤسسة الأردنية لتطوير المشاريع بهدف المساعدة في التصدير.
- تم متابعة الذمم المستحقة للمكاتب والشركات الهندسية التي كانت عاملة في ليبيا .
- تم عقد الحلقة التشاورية بعنوان "خارطة الطريق لرفع صادرات العمل الهندسي الاستشاري "

#### 10. هيئة المكاتب العربية :

- المشاركة في اعمال الجمعية العامة لهيئة المكاتب العربية الذي عقد في القاهرة وتفعيل الدور الأردني في الهيئة في منظومة العمل العربي المشترك.
- تم انتخاب رئيس الهيئة م.عبدالله غوشة نائباً لرئيس هيئة مكاتب ومؤسسات الهندسة الاستشارية العربية خلال اجتماعها في القاهرة

#### 11. التدريب والتأهيل :

- يولي مجلس الهيئة أهمية كبرى لموضوع التدريب والتأهيل المستمر للمكاتب والشركات الهندسية بهدف رفع مستواها حيث تم :
- تشكيل لجنة للتدريب والتأهيل عملت على الاجتماع مع مدير مركز التدريب بهدف وضع خطة تدريبية بالتعاون مع المركز .



• عقد عدد من النشاطات العلمية من خلال اللجنة العلمية للهيئة :

- محاضرة حول الأنظمة الانشائية المتقدمة U-BootBeton وأنظمة العزل الانشائية.
- محاضرة علمية بعنوان "نمذجة معلومات البناء"
- محاضرة متخصصة بعنوان "التنسيق في تصميم أنظمة المباني الهندسية المختلفة"
- ندوة حوارية حول المدينة الادارية الجديد... واقع وطموح
- ورشة عمل بعنوان " ادارة النفايات(15/1/2022) "
- التحضير لعقد المؤتمر الهندسي الاستشاري الثالث

12. الكروكيات :

تم توقيع اتفاقية لترخيص الأبنية القائمة مع وزارة الإدارة المحلية بهدف تقديم تسهيلات للمواطنين لترخيص ابنيتهم المخالفة والحد من الترخيص بموجب الكروكيات.

13. الحد من التسجيل الصوري :

قامت النقابة باتخاذ عدة اجراءات للحد من هذه الظاهرة ومنها :

1. استدعاء رؤساء الاختصاص والمهندسين العاملين في المكاتب لمراجعة النقابة ومعهم جواز السفر وكشف الضمان للتأكد من تواجدهم وإقامتهم الفعلية.
2. الكشوفات الدورية على مقر المكاتب الهندسية للحد من المكاتب الصورية.
3. الكشوفات الدورية اليومية على المشاريع للتأكد من تواجد المهندس المقيم وتوفير الظروف المناسبة للمقيم لأداء عمله حيث تم توقيع اتفاقيات مع الشركاء وجهات الترخيص للتفتيش والكشف على المشاريع ضمن لجان مشتركة علما انه يتم اتخاذ إجراءات في حال وجود مخالفات .

14. الخدمات الالكترونية :

- الربط الالكتروني مع الجهات المانحة للترخيص ( امانة عمان ، سلطة العقبة ، سلطة إقليم البتراء ، هيئة الاستثمار ) بما يوفر على المكاتب جهد مراجعة النقابة للحصول على نسخ من عقود الاشراف وغيرها .
- تطوير نظام الاستعلام الالكتروني للمكاتب الهندسية عبر موقع النقابة باضافة خدمات جديدة يمكن المكتب الاستعلام عنها .



- اطلاق خدمة اصدار الشهادات والكشوفات الكترونياً ( كشوفات ضريبة الدخل والمبيعات ، شهادة الخبرة ، شهادة التصنيف ، سلامة المنشأة ، شهادة المطابقة )
  - اطلاق آلية دعم الاشراف الهندسي الكترونياً
15. مشروع التدقيق الالكتروني :

أطلقت هيئة المكاتب والشركات الهندسية ، النسخة المطورة لبرنامج التدقيق الالكتروني للمخططات الهندسية للمعاملات المقدمة للنقابة من أجل الحصول على التراخيص. ويأتي إطلاق النسخة المطورة من البرنامج ضمن خطة التحول الالكتروني المنبثقة عن جهود هيئة المكاتب والشركات الهندسية منذ بداية الدورة الحالية، والتي عملت على تشكيل لجنة لإعادة دراسة منظومة التدقيق الالكتروني، والتي أخذت ملاحظات أصحاب المكاتب الهندسية والمشكلات التي تواجهها، ليتم بعدها تطوير المنظومة وإطلاقها بالنسخة الجديدة.

ووفقا لبرنامج التدقيق الالكتروني الذي تم تطويره، فإن كافة المخططات سيتم تدقيقها بالتوازي وللأخصاص كافة، ما أدى إلى اختصار الفترات الزمنية وتسريع اجراءات العمل على تلك المخططات.

ومن الجدير بالذكر أن النسخة المطورة لبرنامج التدقيق الالكتروني تم اطلاقها تجريبيا، حيث سيتم استقبال كافة الملاحظات عليها بهدف علاجها وإصدار البرنامج بشكله النهائي.

وعملت الهيئة ايضا على اطلاق خدمة اصدار كشوفات ضريبة الدخل والمبيعات وشهادة الخبرة وشهادة المطابقة وسلامة المنشأة الكترونيا بحيث يتم إصدارها من خلال المكتب الهندسي الكتورنيا، كما تتم عملية الدفع الكترونيا دون الحاجة للرجوع الى النقابة، وبما يساهم في تقليل الوقت والجهد على المهندسين.

ومن الجدير بالذكر أن التعديلات على برنامج التدقيق الالكتروني تم اجراؤها استجابة لملاحظات الزملاء في المكاتب والشركات الهندسية..



## لجان هيئة المكاتب والشركات الهندسية

### اللجنة العلمية: \* أعضاء اللجنة:

|                              |                           |
|------------------------------|---------------------------|
| أسامة سلامة العمرين / رئيساً | نعيم موسى عشا             |
| محمد سعيد طعمه               | محمد شريف الطريقي         |
| داود محمد ابوالفلايح         | تيسير محمد نوبه           |
| مروان عطا المالحي            | محمد عبدالرحمن الحتو      |
| مصلح أحمد الرُّب             | عبدالرحمن خضر ذياب        |
| احمد محمد الحسيني            | (محمد احسان) يوسف الحموري |
| عزات رزق غنام                | ايهاب محمد الهيجاوي       |
| جمال عبدالعزيز صلاح          | ناثل بكر الجعدي           |
| جهد بهاء الدين العمري        | ياسين بشير شقير           |
| يوسف الحاج فلاح معايعه       | حمزة جميل الغريسي         |
| احمد ابراهيم نبهان           | معتز محمود ابوحية         |
| عدنان محمد بدوان             | احمد حمدان                |
| ايمن احمد العارضة            | محمد فوزي تفاحه           |
| سمير الجوهري                 |                           |

### لجنة ممارسة المهنة : \* أعضاء اللجنة:

|                         |                      |                        |                        |
|-------------------------|----------------------|------------------------|------------------------|
| سهير محمد دربي / رئيساً | نزبه حسين القرم      | فايز أحمد نوفل         | عزمي هاشم الشواقفه     |
| نعيم موسى عشا           | عدنان محمد بدوان     | اكرم احمد الصمادي      | سامح محمود صافي        |
| مازن شاكر المهتدي       | مروان علي الحاج علي  | خالد محمود بكر         | مازن عبدالرحمن الطريقي |
| محمد سعيد طعمه          | تيسير محمد نوبه      | محمد هاني المغربي      | ياسين بشير شقير        |
| داود محمد ابوالفلايح    | رباح محمود زلوم      | تيسير محمد عبد الجليل  | مؤمن علاء الدين المصري |
| جريس فارس صويص          | محمد عبدالرحمن الحتو | محمد عبدالطيف عمارنه   | عمر عبد الرحمن الصويتي |
| محمد صابر سماره         | سهيل فايز بدوي بالي  | مفيد مصطفى الخطيب      | شاكر شحادة خليف        |
| مروان اسماعيل مرقه      | فراس بطرس سميرات     | اسلام علي حجاب         |                        |
| عدنان محمد قزاز         | محمد مجاهد الفحماوي  | يوسف الحاج فلاح معايعه |                        |



## لجنة أمانة عمان الكبرى:

\* أعضاء اللجنة:

|                          |                      |
|--------------------------|----------------------|
| جمال العرموطي / رئيساً   | نزيه حسين القرم      |
| داود محمد ابوالفلايح     | اسلام علي عاهد حجاب  |
| محمد صابر سماره          | احمد زكي سيد احمد    |
| مروان عطا المالحي        | بسام علي الشمالي     |
| اخلاص حلمي سمور          | محمد بسام الشمالي    |
| مروان اسماعيل مرقه       | ايمن احمد العارضة    |
| صالح علي سلو             | مروان علي الحاج علي  |
| ناصر كايد عميرة          | جهد عادل نبابته      |
| اكرم احمد الصمادي        | فراس بطرس سميرات     |
| احمد محمد الحسيني        | عبدالرحمن خضر ذياب   |
| عيسى سامح الهلسه         | امين منصور دباس      |
| محمد هاني المغربي        | ياسر عبد الحميد غنام |
| عزات رزق غنام            | حمزة جميل الغريسي    |
| نبال عبد الكريم المناصرة | سهير محمد دربي       |
| ايمان مصطفى المالطي      | عبد الرحيم شكري سرور |
| محمد عبدالطيف عمارنه     | محمد فوزي تفاحه      |
| سمير الجوهري             |                      |

## اللجنة الاجتماعية

\* أعضاء اللجنة:

|                         |                       |                        |
|-------------------------|-----------------------|------------------------|
| فيروز البرغوئي / رئيساً | خالد محمود بكر        | عصام قفطان غالب        |
| جمال ابو وردة           | محمد عبدالرحمن الحتو  | عبدالفتاح فتحي الطنبور |
| منى خالد                | سهيل فايز بالي        | بسام علي الشمالي       |
| محمد الهمشري            | محمد مجاهد الفحماوي   | تيسير محمد نوبه        |
| بسام الشمالي            | اسماعيل محمد ابورزق   | جهد عادل نبابته        |
| جمال سميرين             | نائل بكر صابر الجعيدي | رياح محمود زلوم        |
| محمود بالي              | ياسر عبد الحميد غنام  | معزز محمود ابوحية      |



## لجنة الدفاع المدني

\* أعضاء اللجنة:

|                     |                        |
|---------------------|------------------------|
| عيسى حمدان / رئيساً | ايمان مصطفى المالطي    |
| صالح علي سلو        | محمد بسام الشمالي      |
| عيسى سامح الهلسه    | حمزة جميل الغريسي      |
| محمد هاني المغربي   | عمر عبد الرحمن الصويتي |
| جمال عبدالعزيز صلاح | مصلح أحمد الرُب        |

## لجنة ضريبة الدخل والمبيعات

\* أعضاء اللجنة:

|                     |                  |
|---------------------|------------------|
| محمد السكر / رئيساً | عبد الرحيم سرور  |
| احمد غنام           | محمد الشمالي     |
| سهير دربي           | عدنان ابو رمان   |
| مروان الحديدي       | تيسير عبد الجليل |

## لجنة المكاتب المؤهلة

\* أعضاء اللجنة:

|                          |                        |
|--------------------------|------------------------|
| اشرف البوريني / رئيساً   | نزيه حسين القرم        |
| نعيم موسى عشا            | احمد ابراهيم نبهان     |
| مازن شاكر المهتدي        | بسام فايز الامير       |
| عدنان محمد قزاز          | امين منصور دباس        |
| نبال عبد الكريم المناصرة | مازن عبدالرحمن الطريقي |
| جمال عبدالعزيز صلاح      | أنور سلامه طميزه       |
| احمد فواز خصاونة         | مؤمن علاءالدين المصري  |



## لجنة المحافظات

\* أعضاء اللجنة:

|                      |                         |
|----------------------|-------------------------|
| ضياء فايز الهلسة     | عبدالحكيم خنفر / رئيساً |
| معمر محمد القوابعه   | ناصر كايد عميرة         |
| تيسير عبد الفتاح قنو | عزمي هاشم الشواقفه      |
|                      | جريس فارس صويص          |

## لجنة الطاقة

\* أعضاء اللجنة:

|                           |                           |
|---------------------------|---------------------------|
| (محمد احسان) يوسف الحموري | وائل الحوراني / رئيساً    |
| معمر محمد القوابعه        | خيرالدين محمود ابوالهيچاء |
| عمر عبد الرحمن الصويتني   | عزات رزق غنام             |
| بسام فايز الامير          | محمد شريف الطريفي         |



**انشطة**  
**هيئة المكاتب والشركات الهندسية**  
**2022**



## 1. محاضرة حول الأنظمة الإنشائية المتقدمة U-BootBeton وأنظمة العزل الإنشائية(2022-12-21)

تناولت المحاضرة محاور حول نظام (U-Boot Beton) وهو نظام انشائي خاص في الاسقف، إضافة الى آلية العمل الإنشائي للنظام وتوزيع الاحمال بالإتجاهين، مستعرضة المزايا الإنشائية والمعمارية للمباني، وميزة النظام الأساسية والمتمثلة بتخفيف حمل البلاطة (Lightened Slabs) مما ينعكس بشكل إيجابي على باقي العناصر الإنشائية للمبنى من توفير مالي نتيجة تقليل كميات الحديد والخرسانة، إضافة لإمكانية الحصول على الحرية التصميمية المعمارية الكبيرة .



## 2. ورشة مشتركة بين لجنة ضريبة الدخل والمبيعات في هيئة المكاتب والشركات الهندسية وفرعي عجلون وجرش حول موضوع ضريبة الدخل والمبيعات (2022/12/18).

انعقدت الورشة ظل وجود العديد من الاستفسارات من قبل المكاتب الهندسية حول موضوع ضريبة الدخل والمبيعات، مبينا ان الهيئة ومن خلال اللجنة عقدت العديد من الاجتماعات مع دائرة ضريبة الدخل والمبيعات لبحث مجموعة من القضايا خاصة تلك المتعلقة بالمشكلات المتراكمة منذ سنوات في ظل ظروف اقتصادية صعبة يعاني منها أصحاب المكاتب والشركات الهندسية.



### 3. لقاء تشاوري للهيئة العامة للمكاتب والشركات الهندسية لمناقشة اجراءات مجلس البناء الوطني حول المشاريع. (2022/12/14)

تم فيه استعراض التعديلات على قانون البناء الوطني التي تمت عام 2018 والتي أعطت الصلاحية لمجلس البناء باتخاذ الإجراءات بحق المخالفين كما أعطت لجان الرقابة والتفتيش الضابطة العدلية وبناء عليه صدر نظام إجراءات الرقابة والتفتيش على اعمال الاعمار الذي نظم إجراءات الكشوفات والرقابة مؤكداً انه كان هناك تحفظ من



### 4. حفل عشاء خيربي لاصحاب المكاتب والشركات الهندسية دعماً لحملة فزعة اهل (2022/12/10)

بتنظيم من اللجنة الاجتماعية لهيئة المكاتب والشركات الهندسية في نقابة المهندسين الأردنيين، تم اقامة حفل العشاء الخيربي العائلي لاصحاب المكاتب والشركات الهندسية للمشاركة في حملة فزعة أهل لترميم منازل الاسر العفيفة في الأردن. وحضر حفل العشاء رئيس هيئة المكاتب والشركات الهندسية المهندس عبدالله غوشة، واللجنة الاجتماعية للهيئة، وعدد من أصحاب المكاتب والشركات الهندسية.



## 5. تفعيل النسخة المحدثة من نظام التدقيق الالكتروني (2022/11/29)

أطلقت هيئة المكاتب والشركات الهندسية في نقابة المهندسين الأردنيين ومن خلال الدائرة الهندسية، النسخة المطورة لبرنامج التدقيق الالكتروني للمخططات الهندسية للمعاملات المقدمة للنقابة من أجل الحصول على التراخيص. ويأتي إطلاق النسخة المطورة من البرنامج ضمن خطة التحول الالكتروني المنبثقة عن جهود هيئة المكاتب والشركات الهندسية منذ بداية الدورة الحالية، والتي عملت على تشكيل لجنة لإعادة دراسة منظومة التدقيق الالكتروني، والتي أخذت ملاحظات أصحاب المكاتب الهندسية والمشكلات التي تواجهها، ليتم بعدها تطوير المنظومة وإطلاقها بالنسخة الجديدة.



### تفعيل النسخة المحدثة من نظام التدقيق الالكتروني

ضمن خطة النقابة وهيئة المكاتب في تطوير منظومة التدقيق الالكتروني يرجى العلم انه سيتم اعتباراً من يوم الثلاثاء 29-11-2022 التفعيل التجريبي للنسخة المطورة والمحدثة من نظام التدقيق الالكتروني والتي تعتمد على مبدأ التدقيق بالتوازي نشكر تفهمكم ويسعدنا تلقي أي ملاحظات

## 6. استحداث نظام الكتروني خاص بألية دعم الاشراف (2022/11/15)

تم استحداث نظام الكتروني خاص بألية دعم الاشراف وبدأ استقبال الطلبات والتقارير اعتباراً من 15-11-2022 من خلال بوابة الخدمات الالكترونية ضمن (مسار طلبات دعم مكاتب وألية اشراف) .

### تنويه هام

الزملاء أصحاب المكاتب والشركات الهندسية المحترمون  
تهديكم نقابة المهندسين الأردنيين أطيب التحيات  
متمنين لكم دوام التوفيق

يرجى العلم بأنه

### تم استحداث نظام الكتروني خاص بألية دعم الاشراف

وبناء عليه سيتم استقبال طلبات وتقارير آلية دعم الاشراف  
ودعم المكاتب من خلال بوابة الخدمات الالكترونية ضمن  
(مسار طلبات دعم مكاتب وألية اشراف)

وذلك اعتباراً من تاريخ 2022/11/15

**علماً لن يتم استقبال اي طلبات من خلال الإيميل**

مرفق اليكم فيديو توضيحي لإجراءات تقديم الطلب

## 7. ورشة عمل بعنوان "مسؤولية اطراف العمل في اجراءات السلامة العامة في

المشاريع الهندسية" (2022/11/15)

تم عقد الورشة بمشاركة الاطراف ذات العلاقة في جمعية المستثمرين في قطاع الاسكان ووزارة الاشغال العامة، ووزارة الادارة المحلية ونقابة المقاولين والدفاع المدني. وتناولت الورشة محاضرات عن تميز نقابة المهندسين في الاهتمام بأمر السلامة العامة والصحة المهنية ومسؤوليات السلامة العامة لجميع اطراف العقد، إضافة إلى ضمان المهندس والمقاول لعيوب البناء ودور مجلس البناء الوطني في السلامة العامة والصحة المهنية وغيرها من المحاضرات.



## 8. لقاء هيئة المكاتب الهندسية مع أصحاب المكاتب الهندسية في محافظة إربد.

(2022/10/29)

جاء هذا اللقاء في اطار خطة مجلس الهيئة للتواصل مع المكاتب والشركات الهندسية في مواقعها للاستماع الى همومها وقضاياها وسعي مجلس الهيئة لايجاد الحلول لهذه المشكلات، في ظل الظروف التي تمر بها المكاتب في كافة محافظات المملكة.



9. تكريم ابناء اصحاب المكاتب من خريجي الجامعات والكليات والثانوية العامة.  
(2022/10/9)

تقدم اعضاء مجلس الهيئة بالتهنئة والتبريك للطلبة أبناء زملائهم من اصحاب المكاتب والشركات الهندسية، فيما قدمت رئيس اللجنة الاجتماعية عضو مجلس الهيئة المهندسة فيروز برغوثي مجموعة من النصائح للطلبة الخريجين لتهيئتهم للدخول الى سوق العمل، او اختيار التخصصات لاستكمال الدراسة الجامعية.



10. لقاء مجلس هيئة المكاتب والشركات الهندسية مع نقيب واطباء مجلس نقابة  
مقاولي الإنشاءات بهدف مناقشة التعاون المشترك وتطوير العمل الهندسي  
الاستشاري. (2022/9/28)

وتم من خلاله مناقشة جميع النقاط المشتركة وتحديد صلاحيات المقاول والمكتب الهندسي، ودور المهندس المقيم وأهمية التقيد بتقرير فحص التربة .



11. لقاء مجلس هيئة المكاتب والشركات الهندسية مع أعضاء مجالس الهيئة السابقين وأعضاء الهيئة المركزية ورؤساء اللجان العاملة، وأصحاب المكاتب الهندسية في الفروع مع مجلس الهيئة لمناقشة مقترحات تعديل نظام المكاتب والشركات الهندسية. (2022/9/28)

تم في اللقاء التأكيد على ان مجلس الهيئة وضع ضمن خطته هدفاً رئيسياً يتمثل في تعديل التشريعات النازمة للعمل الاستشاري وبما يتوافق على التطورات الجديدة مؤكداً أن نظام المكاتب الهندسية قيد الدراسة لاقتراح تعديلات على موادها و بما يتوافق مع تطورات وخطة مجلس الهيئة لتطوير التشريعات المتعلقة بالعمل الهندسي الاستشاري.



12. عقد اجتماع استثنائي لمناقشة نظام حزمة التأمينات الاجتماعية لأصحاب المكاتب ونظام التأمين ضد المسؤولية المهنية. (2022/9/13)

توافقت الهيئة العامة لهيئة المكاتب والشركات الهندسية على فكرة مشروع نظام التأمينات الاجتماعية مع ضرورة اعادة دراسة المبالغ المقطوعة، حيث ينص مشروع النظام على اقتطاع مبالغ مالية عند تصديق العقود والمخططات بنسب متفاوتة حسب التخصصات الهندسية، علماً بأنه تم تحويل مشروع النظام للسير باجراءاته بعد اكمال الدراسة الاكتوارية



13. لقاء هيئة المكاتب والشركات الهندسية مع وزير الأشغال لتعزيز افاق التعاون.  
(2022/8/21)

بحث وزير الأشغال العامة والإسكان، المهندس يحيى الكسبي، مع رئيس مجلس هيئة المكاتب الهندسية، عبدالله غوشة وأعضاء المجلس تعزيز آفاق التعاون؛ لتطوير العمل الاستشاري، وتدريب مهندسي الوزارة والوزارات الأخرى والحاقهم بدورة الاشراف التي تعقدها الهيئة بهدف رفع الكفاءة.



14. اجتماع مع أمانة عمان الكبرى لمناقشة سبل تسهيل انجاز المعاملات الهندسية.  
(2022/8/1)

جاء هذا اللقاء لحل المشاكل التي تواجه المكاتب الهندسية وخاصة مشكلة زيادة الفترة الزمنية اللازمة للحصول على رخصة الانشاءات ، حيث كانت الرخصة تستغرق ما معدله 66 يوما ، وبعد التحول الرقمي اصبحت تحتاج الى ضعف المدة، وتم بيان ضرورة تهيئة بيئة تحفيزية للمستثمرين في القطاع الخاص والاستفادة من ممارسات الاعمال العربية والعالمية في تراخيص الابنية من خلال سرعة الانجاز، وضرورة تقليل مراحل واجراءات التدقيق الالكتروني، وتصنيف المشاريع حسب المساحة ونوعية الاشغال، ووضع سياسة واضحة لتحفيز قطاع الانشاءات والاسكان ، واعادة النظر في منظومة منح التراخيص، وتفويض المكاتب الهندسية لاجراء عمليات التدقيق.



15. لقاء هيئة المكاتب مع مجلس النقابة لتنظيم العمل الاستشاري. (2022/7/28)  
جمع اللقاء نقيب واعضاء مجلس النقابة والأمانة العامة برئيس واعضاء مجلس هيئة المكاتب والشركات الهندسية. حيث إن اللقاء يأتي في إطار تبادل وجهات النظر وتحديد مسارات المرحلة القادمة، وتم الاشارة فيه الى أن مجلس الهيئة يلعب دورا كبيرا جدا في الدفاع عن المكاتب والشركات الهندسية وحمايتها وتطويرها بالتوازي مع الدفاع عن نظام ممارسة المهنة ومزاولتها.



16. توقيع مذكرة تفاهم بين نقابة المهندسين ومديرية الامن العام لانتداب مدققين من ادارة الوقاية والحماية الذاتية في الدفاع المدني لتدقيق المخططات الهندسية داخل النقابة. (2022/7/3)

المذكرة تشمل انتداب مدققين من إدارة الوقاية والحماية الذاتية في الدفاع المدني ومدققين من مديرية العمليات والسيطرة في الامن العام لتدقيق المخططات الهندسية داخل النقابة ، حيث جاءت هذه المذكرة كثمرة للتعاون المستمر بين نقابة المهندسين ومديرية الأمن العام، مبينا أنها تساهم في تسهيل إجراءات التدقيق بما سينعكس ايجابا في تخفيض وقت وجهد عملية ترخيص المباني، إضافة الى تبادل الخبرات المشتركة في مجال التدقيق الهندسي.



## 17. لقاء هيئة المكاتب والشركات الهندسية مع اصحاب المكاتب في محافظة مادبا (2022/6/30)

تم التأكيد من قبل رئيس الهيئة على أن الهيئة وضمن خطتها تسعى ليجاد حلقة من التأمينات الاجتماعية لأصحاب المكاتب الهندسية، لافتا الى انه سيتم الأخذ بجميع الملاحظات التي ذكرت خلال اللقاء بعين الاعتبار. وحول رؤية مجلس هيئة المكاتب للمرحلة القادمة، أكد غوشة أن قضية التدقيق الالكتروني على المخططات هي الهاجس الرئيسي للمجلس حيث وضع مجلس الهيئة خططا لتطوير هذه العملية وستلقى نتائج مميزة في المرحلة القادمة تنعكس على متلقي الخدمة من الزملاء، لافتا الى ان هناك توجه لدى بعض البلديات الكبرى لجمع المخططات وتصديقها الكترونيا في جميع محافظات المملكة. وحول منظومة التأمين الاجتماعي، أكد غوشة أن مجلس الهيئة اتخذ قرارا بالموافقة على مشروع هذا النظام حيث سيتم السير باجراءات اقراره عبر المراحل القانونية حسب قانون النقابة.



## 18. تكريم هيئة المكاتب والشركات الهندسية للجانها والجهات الداعمة للدورة السابقة (2022/6/27)

حيث أن هذا الاحتفال يأتي تقديرا للجهود التي بذلها الزملاء خلال الفترة السابقة حيث تم الانتقال من الفعاليات الوجيهة الى الفعاليات عبر برامج التواصل المختلفة بسبب جائحة كورونا، مبينا أن تلك الفترة كانت مختلفة وأثبت خلالها الزملاء قدرتهم على تقديم الأفضل للنقابة والهيئة في كافة الظروف، لافتا إلى أن لتعاون وزارة الاشغال العامة ممثلة بدائرة العطاءات العامة إضافة إلى مديرية الدفاع المدني دور كبير في انجاح هذه الفعاليات.



## 19. لقاء هيئة المكاتب والشركات الهندسية مع المكاتب والشركات الهندسية العاملة في محافظة البلقاء (2022/6/21)

تم فيه استعراض محاور خطة عمل مجلس الهيئة للدورة الحالية والتأكيد على أن هذا اللقاء يأتي في اطار خطة مجلس الهيئة للتواصل مع المكاتب والشركات الهندسية في مواقعها للاستماع الى همومها وقضاياها وسعي مجلس الهيئة ليجاد الحلول لهذه المشكلات، في ظل الظروف التي تمر المكاتب في كافة محافظات المملكة.

واكد غوشة ان هيئة المكاتب بدأت بتشكيل اللجان داعياً الزملاء في فرع البلقاء للمشاركة في اللجان موضحاً انه تم استحداث لجنة جديدة تعني بالمحافظات لخصوصية وطبيعة العمل الهندسي في المحافظات .



## 20. لقاء هيئة المكاتب مع نقابة اصحاب مكاتب المساحة وجمعية مهندسي المساحة (2022/6/18)

أكد فيه رئيس الهيئة المهندس عبدالله غوشة، اعتزازه بعلاقات التعاون والشراكة بين الهيئة ونقابة اصحاب مكاتب المساحة وجمعية مهندسي المساحة، مشيراً إلى أن تلك العلاقات تساهم في ضبط جودة ونوعية العمل المقدم من كافة الأطراف، وتحديد مهام وصلاحيات كل طرف على حدة والالتزام بتلك المهام وتنفيذها على أكمل وجه.



21. لقاء حوارى بين هيئة المكاتب والشركات الهندسية وهيئتها المركزية (2022/6/15) ورحب رئيس مجلس الهيئة المهندس عبد الله غوشة بأعضاء الهيئة المركزية، مستعرضا مهام وصلاحيات الهيئة المركزية، ومؤكدا أهمية التكامل والتشارك مع الهيئة المركزية في كافة الأعمال التي يقوم بها مجلس الهيئة بما يخدم الزميلات والزملاء أصحاب المكاتب الهندسية .  
واستعرض الحضور أبرز المحاور لعمل مجلس الهيئة وآليات العمل، حيث تم مناقشة ضرورة تطوير التشريعات والتعليمات الفنية واهم المشاكل التي يعاني منها قطاع العمل الاستشاري.  
كما تم مناقشة سبل تطوير ممارسة المهنة وضبطها إضافة إلى التأهيل والتدريب المستمر وضرورة طرح برنامج لمحاضرات وورشات عمل ودورات تدريبية ضمن خطة عمل مجلس الهيئة للدورة الحالية، وسبل تصدير العمل الاستشاري وتسويق عمل المكاتب الهندسية وربطها بشراكات مع مؤسسات محلية وعالمية.



22. ورشة عمل بالتعاون مع المعهد الضريبي التابع لدائرة ضريبة الدخل والمبيعات

23. انتخابات مجلس هيئة المكاتب والشركات الهندسية (2022/5/8)  
انطلقت صباح الأحد 2022/5/8، عملية الاقتراع للانتخابات لمجلس هيئة المكاتب والشركات الهندسية وهيئتها المركزية في نقابة المهندسين الاردنيين، حيث تتنافس اربع قوائم ومستقلين اثنين، لاختيار رئيس ونائب رئيس مجلس هيئة المكاتب الهندسية، إضافة إلى 9 مقاعد عضوية في مجلس الهيئة.  
واستمرت عملية الانتخاب حتى الساعة السابعة مساء، ليتم بعدها اغلاق الصناديق والبدء بعملية فرز الأصوات في مجمع النقابات المهنية في عمان. وأعلن ممثل مجلس نقابة المهندسين الاردنيين الدكتور بشار الطراونة النتائج النهائية للانتخابات فور انتهاء عملية الفرز حيث فاز برئاسة مجلس الهيئة المهندس عبد الله غوشة وفاز بمنصب نائب رئيس الهيئة المهندس عيسى حمدان.  
فيما فاز بعضوية مجلس الهيئة كل من المهندس أحمد غنام والمهندس أشرف البوريني والمهندسة فيروز البرغوثي عن فئة مكتب استشاري، والمهندس عوني اخميس والمهندس جمال العرموطي والمهندس عبد الحكيم خنفر عن فئة مكتب هندسي،

والمهندس ماهر شلبك والمهندسة زدة سنان والمهندس رائد التنشئة عن فئة مكتب مهندس.

كما فاز بعضوية الهيئة المركزية كل من المهندسة حنان بادي عواد، المهندس جودت يغمور، المهندس عزات غنام، المهندس محمد نوار، المهندس وهيب مدانات، المهندس احمد ابو الهيجاء، المهندس جمال ابو وردة، المهندس مروان الصفدي، المهندس سامي ابو الرب، المهندس ياسر غنام، المهندس معمر القوابعة، المهندس جمال سمرين، المهندسة غزوة الطيب، المهندس وائل الحوراني، المهندس جهاد العمري، المهندس مروان مرقعة، المهندس جمال صلاح، المهندس اسماعيل عواد، المهندس مؤمن المصري، المهندس حمدي الخليلي.



### مجلس الهيئة

|                    |                  |               |                 |   |
|--------------------|------------------|---------------|-----------------|---|
|                    |                  |               | مكتب<br>استشاري | ✓ |
| م. فيروز البرغوثي  | م. أشرف البوريني | م. احمد غنام  |                 |   |
|                    |                  |               |                 |   |
| م. عبد الحكيم خنفر | م. جمال العمروطي | م. عوني إخميس | مكتب<br>هندسي   | ✓ |
|                    |                  |               |                 |   |
| م. رائد التنشئة    | م. زدة سنان      | م. ماهر شلبك  |                 |   |
|                    |                  |               | مكتب<br>مهندس   | ✓ |
|                    |                  |               |                 |   |
| م. عيسى حمدان      | م. عيسى حمدان    | م. عيسى حمدان |                 |   |

## نتائج الاقتراع

هيئة المكاتب  
والشركات الهندسية

### الهيئة المركزية

|                  |                  |                     |                 |   |
|------------------|------------------|---------------------|-----------------|---|
|                  |                  |                     | مكتب<br>استشاري | ✓ |
| م. جهاد العمري   | م. مروان الصفدي  | م. حنان بادي عواد   |                 |   |
|                  |                  |                     |                 |   |
| م. مروان مرقعة   | م. سامي ابو الرب | م. جودت يغمور       | مكتب<br>هندسي   | ✓ |
|                  |                  |                     |                 |   |
| م. جمال صلاح     | م. ياسر غنام     | م. عزات غنام        |                 |   |
| م. اسماعيل عواد  | م. معمر القوابعة | م. محمد نوار        | مكتب<br>مهندس   | ✓ |
|                  |                  |                     |                 |   |
| م. مؤمن المصري   | م. جمال سمرين    | م. وهيب مدانات      |                 |   |
| م. حمدي الخليلي  | م. غزوة الطيب    | م. احمد ابو الهيجاء | مكتب<br>مهندس   | ✓ |
|                  |                  |                     |                 |   |
| م. جمال ابو وردة | م. وائل الحوراني | م. جمال ابو وردة    |                 |   |

## نتائج الاقتراع

هيئة المكاتب  
والشركات الهندسية

24. محاضرة علمية بعنوان "نمذجة معلومات البناء" (2022/4/9)  
عقدت اللجنة العلمية لهيئة المكاتب والشركات الهندسية في نقابة المهندسين الأردنيين، محاضرة علمية بعنوان "نمذجة معلومات البناء" قدمها المهندس شاكر خليف، بحضور رئيس هيئة المكاتب والشركات الهندسية المهندس عبدالله غوشة و أعضاء مجلس الهيئة، ورئيس اللجنة الدكتور اسامة عمارين، وأدارها المهندس محمد احسان الحموري.



25. ورشة "نظام الأبنية والتنظيم لمدينة عمان والتدقيق الإلكتروني" (2022/3/26)  
نظمتها هيئة المكاتب والشركات الهندسية بالتعاون مع أمانة عمان الكبرى، والتي تأتي ضمن جهود الهيئة في متابعة وتطوير التشريعات النازمة للعمل الهندسي الاستشاري، إضافة إلى دراسة التعديلات على نظام الأبنية من أجل إيجاد توازن حقيقي لخدمة المدينة، وأهمية الأبنية الخضراء للمدينة المستدامة.



26. محاضرة متخصصة بعنوان "التسيق في تصميم أنظمة المباني الهندسية المختلفة"  
(2022/2/8)

تم الاستعراض أهمية التنسيق بين جميع الأقسام الهندسية (المعمارية والإنشائية والكهربائية والميكانيكية) من حيث التنسيق في تصميم المباني لتحقيق متطلبات وكودات البناء الوطني الفنية، إضافة إلى أهمية التدقيق الهندسي بحيادية واحترافية.



27. حفل إعلان التعديلات على اتفاقية عقد الخدمات الهندسية ع1 وع2 (2022/1/20)  
تم خلاله استعراض أبرز التعديلات التي تمت على اتفاقية عقود الخدمات الهندسية ع1 وع2، والمتمثلة بإعطاء الاستشاري الحق بالمطالبة ببدل التضرر في حال تمديد مدة العقد، واعتماد أسلوب التوفيق في حل النزاعات، إضافة إلى التسوية الودية والتحكيم، والتعديلات والتغييرات على العقد التي ستم من خلال الاتفاق الخطي بين طرفيه حسب نوعية وخصوصية المشروع.



## 28. ندوة حوارية حول المدينة الادارية الجديده... واقع وطموح (2022/1/18)



## 29. ورشة عمل بعنوان " ادارة النفايات " (2022/1/15)



## 30. مخاطبة كافة المكاتب والشركات الهندسية بضرورة التقيد بقواعد واحكام ممارسة المهنة الواردة في قانون البناء الوطني.



نقابة المهندسين الأردنيين  
Jordan Engineers Association

### تنويه هام

الزملاء والزميلات الكرام

**لوحظ في الأونة الأخيرة عدم تقيد البعض من الزملاء والزميلات من المهندسين والمكاتب الهندسية بقواعد واحكام ممارسة المهنة والواردة في قانون البناء الوطني الأردني وقانون نقابة المهندسين والأنظمة والتعليمات الصادرة بموجبها ومن أهمها:**

1. لا يجوز لاي مكتب هندسي ان يسعى للحلول محل مكتب آخر او يناقسه بتخفيض اتعابه الهندسية واكمال عمل كان يقوم به مكتب آخر قبل تصفية حقوق ذلك المكتب او موافقة الهيئة.
2. لا يجوز لاي مكتب ان يقوم بالتوقيع على عمل قام باعداده وصممه مكتب آخر.
3. الامتناع عن تعديل اي عمل هندسي قام بتصميمه مكتب آخر قبل اخذ موافقة ذلك المكتب على التعديل او موافقة الهيئة .
4. الامتناع عن جلب الزبائن باستخدام الوسطاء مقابل اجر او منفعة.
5. ان يسعى لحماية مهنة الهندسة وان يلتزم في معاملة زملائه بما تقضي به قواعد اللياقة وان يمتنع عن انتقاد اعمال المكاتب او زملاء آخرين .
6. على المكتب ان ينظم عقود مع اصحاب العمل او المتعهدين بوضوح بحيث يبين فيها الالتزامات والواجبات والمسؤوليات المناطة بكل من الاطراف في تلك العقود.
7. عدم الاشتراك في أية مسابقات هندسية او معمارية داخل الاردن الا من خلال نقابة المهندسين الأردنيين.
8. عدم الاشتراك بتقديم عروض فنية للاعمال الهندسية قبل توقيع عقود عمل مع المالكين ما لم يكن العرض الفني مقدماً ضمن عطاء رسمي واية خلافات تنشأ نظير ذلك يتحمل المكتب نتيجته وحده.
9. على عضو النقابة ان يتقيد بسلوكه وتصرفاته بمبادئ الشرف والاستقامة والنزاهة وان يقوم بجميع الواجبات التي يفرضها عليه القانون وتفرضها عليه انظمة النقابة باخلاص وامانة وتجرد.
10. ان لا يسمح لمصلحته الخاصة بان تؤثر تأثيراً ضاراً على اي عمل هندسي يقوم به وعليه ان يبين للشخص الذي يقوم له بالعمل مقدماً ويوضح ما اذا كانت له مصلحة خاصة او عمل آخر يؤثر في ذلك العمل.
11. لا يجوز ان يفشى اية معلومات تجارية او فنية او مالية تتعلق بأي شخص يقوم له ذلك العضو بعمل هندسي الا بموافقة ذلك الشخص.
12. لا يجوز ان يقبل مكافآت مالية او سواها من اكثر من مصدر واحد عن الخدمة الواحدة او الخدمات المختصة بالعمل نفسه دون موافقة كل اصحاب المصالح في تلك الاعمال . كما لا يجوز له ان يقبل اية عمولة او منحة مباشرة او بالوساطة من مقاولين او جماعات اخرى تتعامل مع الاشخاص الذين يؤدي لهم ذلك العضو عملاً هندسياً.
13. يحظر على عضو النقابة ان يعمل متفرغاً لاكثر من جهة واحدة.
14. لا يجوز لغير المخولين بالتصميم واعداد المخططات الاعلان والترويج عبر وسائل التواصل عن أعمالهم ومحاولة جلب الزبائن و لا يجوز ممارسة العمل الهندسي الاستشاري واعداد المخططات والتصاميم الا من خلال المكاتب والشركات الهندسية المسجلة لدى النقابة

**بناء عليه يطلب من الزملاء والزميلات الالتزام بقواعد واحكام ممارسة المهنة الواردة في القانون والتي يتعرض المخالف لها للمساءلة التأديبية .**





## اجتماعات مجلس الهيئة

1. عدد اجتماعات مجلس الهيئة 39 اجتماعاً.
2. عدد قرارات مجلس الهيئة 1468 قراراً.
3. عدد القضايا المنظور فيها من قبل مجلس الهيئة: (24) قضية.  
(3) قضايا تم الفصل وإصدار توصية الحكم فيها.
4. عدد الزيارات للفروع: (9) زيارات.
5. عدد الزيارات للداوئر الرسمية: (7) زيارات

## دورات الاشراف

تم عقد 41 دورة موزعة على عمان ومحافظات المملكة خلال عام 2022 شارك فيها أكثر من ألف مهندس ومهندسة، في حين بلغت نسبة النجاح 73%.



# الفصل الثاني

## تسجيل المكاتب الهندسية



- 1- تم تسجيل وإعادة تسجيل (85) مكتبا وشركة هندسية .
  - 2- تم إلغاء تسجيل (33) مكتبا وشركة هندسية من مختلف الفئات والمراتب.
  - 3- ارتفع عدد المكاتب العاملة (37) مكاتب من مختلف الفئات والمراتب خلال عام 2022.
  - 4- أصبح عدد المكاتب الهندسية العاملة في نهاية 2022 (1327) مكتبا وشركة هندسية من مختلف الفئات والمراتب ابي بزيادة (2.8 %) عن عدد المكاتب العاملة في نهاية 2021 والتي كانت (1291) مكتبا..
  - 5- تجاوز عدد الطلبات التي درست من الهيئة بخصوص التسجيل وإعادة التسجيل والتصنيف وإعادة التصنيف للفئات والمراتب المختلفة أكثر من (1000) طلب
- \* ملاحظة : يوجد عدد من طلبات اغلاق وتسجيل مكاتب مقدمة في نهاية عام 2022 تم تنفيذها خلال عام 2023 و لم تدخل في احصائيات عام 2021.



أ- التطور العددي للمكاتب الهندسية:

جدول رقم 1

عدد المكاتب المسجلة والمغلقة خلال عام 2022

| الإجمالي الكلي | مكتب رأي | مكتب استشاري | مكتب هندسي | مكتب مهندس |       |       |                              |
|----------------|----------|--------------|------------|------------|-------|-------|------------------------------|
|                |          |              |            | الإجمالي   | ب     | أ     |                              |
| 1291           | 10       | 206          | 256        | 819        | 370   | 449   | العاملة في 2022-1-1          |
| 100.0%         | 0.8%     | 16.0%        | 19.8%      | 63.4%      | 28.7% | 34.8% | النسبة المئوية               |
| 50             | 0        | 2            | 5          | 43         | 26    | 17    | المسجلة خلال عام 2022        |
| 35             | 0        | 1            | 5          | 29         | 17    | 12    | المعاد تسجيلها خلال عام 2022 |
| 33             | 0        | 0            | 5          | 28         | 17    | 11    | المغلقة عام 2022             |
| 1327           | 11       | 199          | 273        | 844        | 385   | 459   | العاملة في 2023/1/1          |
| 100.0%         | 0.8%     | 15.0%        | 20.6%      | 63.6%      | 29.0% | 34.6% | النسبة المئوية               |

- ويتبين من الجدول رقم (1) أن أكبر نسبة للمكاتب الجديدة هي فئة (مكتب مهندس) إذ تشكل نسبة 86% من المكاتب الجديدة وأن أغلب المكاتب التي أغلقت أيضا من فئة (مكتب مهندس) إذ تشكل نسبة 84.8% من المكاتب المغلقة.
- كما يلاحظ ان النسبة الأكبر من المكاتب العاملة هي لفئة مكتب مهندس حيث بلغت 63.6%.

جدول رقم 2

أعداد المكاتب المسجلة والمعاد تسجيلها سنويا ونسبها خلال الفترة من 2017-2021

| السنة  |       |       |        |        | العدد                | فئة المكتب   |
|--------|-------|-------|--------|--------|----------------------|--------------|
| 2022   | 2021  | 2020  | 2019   | 2018   |                      |              |
| 72     | 75    | 40    | 39     | 44     | العدد                | مكتب مهندس   |
| -4.0%  | 79.8% | 83.3% | 81.3%  | 80.0%  | النسبة               |              |
| 10     | 14    | 6     | 7      | 9      | العدد                | مكتب هندسي   |
| -28.6% | 14.9% | 12.5% | 14.6%  | 16.4%  | النسبة               |              |
| 3      | 5     | 2     | 1      | 2      | العدد                | مكتب استشاري |
| -40.0% | 5.3%  | 4.2%  | 4.2%   | 3.6%   | النسبة               |              |
| 0      | 0     | 0     | 1      | 0      | العدد                | رأي          |
| 0.0%   | 0.0%  | 0.0%  | 2.1%   | 0.0%   | النسبة               |              |
| 85     | 94    | 48    | 48     | 55     | العدد                | المجموع      |
| -9.6%  | 2.3%  | 0.0%  | -12.7% | -15.4% | الزيادة أو (التقصان) |              |



يلاحظ من جدول رقم (2) الانخفاض في عدد المكاتب المسجلة والمعاد تسجيلها خلال عام 2022 مقارنة بالعام 2021.

جدول رقم 3

أعداد ومعدل التزايد السنوي للمكاتب العاملة 2018 - 2022

| 2022   | 2021   | 2020   | 2019   | 2018    | السنة             |              |
|--------|--------|--------|--------|---------|-------------------|--------------|
| 844    | 819    | 793    | 760    | 742     | العدد             | مكتب مهندس   |
| 3.05%  | 3.30%  | 4.34%  | 2.43%  | 1.37%   | نسبة              |              |
| 273    | 256    | 253    | 251    | 260     | العدد             | مكتب هندسي   |
| 6.64%  | 1.20%  | 0.80%  | -3.46% | -5.45%  | نسبة              |              |
| 199    | 206    | 207    | 216    | 218     | العدد             | مكتب استشاري |
| -3.40% | -0.50% | -4.17% | -0.92% | -3.96%  | نسبة              |              |
| 11     | 10     | 9      | 8      | 7       | العدد             | رأي          |
| 10.00% | 11.10% | 12.50% | 14.29% | -30.00% | نسبة              |              |
| 1327   | 1291   | 1262   | 1235   | 1227    | العدد             | المجموع      |
| 2.79%  | 2.30%  | 2.19%  | 0.65%  | -1.37%  | الزيادة (النقصان) |              |

يلاحظ من جدول رقم (3) زيادة في عدد المكاتب العاملة لعام 2022 مقارنة بالعام 2021 بنسبة 2.79%



ب - التوزيع الجغرافي للمكاتب الهندسية لعام 2022 :

جدول رقم 4

| المحافظة | مكتب مهندس أ | مكتب مهندس ب | المجموع | مكتب رأي | مكتب هندسي | مكتب استشاري | المجموع | النسبة |
|----------|--------------|--------------|---------|----------|------------|--------------|---------|--------|
| العاصمة  | 370          | 251          | 621     | 10       | 175        | 175          | 981     | 73.9%  |
| اريد     | 31           | 42           | 73      | 0        | 33         | 11           | 117     | 8.8%   |
| البلقاء  | 8            | 16           | 24      | 1        | 14         | 3            | 42      | 3.2%   |
| الزرقاء  | 28           | 32           | 60      | 0        | 22         | 6            | 88      | 6.6%   |
| الطفيلة  | 0            | 2            | 2       | 0        | 4          | 1            | 7       | 0.5%   |
| العقبة   | 2            | 4            | 6       | 0        | 3          | 1            | 10      | 0.8%   |
| الكرك    | 3            | 10           | 13      | 0        | 6          | 1            | 20      | 1.5%   |
| المفرق   | 6            | 9            | 15      | 0        | 2          | 0            | 17      | 1.3%   |
| جرش      | 4            | 6            | 10      | 0        | 0          | 1            | 11      | 0.8%   |
| عجلون    | 1            | 6            | 7       | 0        | 3          | 0            | 10      | 0.8%   |
| مادبا    | 6            | 7            | 13      | 0        | 9          | 0            | 22      | 1.7%   |
| معان     | 0            | 0            | 0       | 0        | 2          | 0            | 2       | 0.2%   |
| المجموع  | 459          | 385          | 844     | 11       | 273        | 199          | 1327    | 100.0% |

يتبين من الجدول رقم (4) :

1. تركيز العدد الأكبر من المكاتب في العاصمة والمحافظات المجاورة.
2. خلو (3) محافظات من المكاتب المصنفة استشاري وعدم تناسب عدد المكاتب الموجودة في بعض المحافظات مع نسبة السكان او حجم الاعمال فيها.



ج - اختصاصات المكاتب الهندسية:

جدول رقم 5

اختصاصات الابنية للمكاتب فئة مكتب مهندس من 2018 - 2022

| 2022 | 2021 | 2020 | 2019 | 2018 | المرتبة | الاختصاص                                |
|------|------|------|------|------|---------|---|
| 235  | 236  | 228  | 221  | 226  | أ       | عمارة الابنية                           |
| 226  | 220  | 215  | 199  | 195  | ب       |   |
| 461  | 456  | 443  | 420  | 421  | المجموع |   |
| 107  | 107  | 108  | 103  | 109  | أ       | هندسة إنشائية                           |
| 116  | 113  | 111  | 108  | 99   | ب       |   |
| 223  | 220  | 219  | 211  | 208  | المجموع |   |
| 23   | 25   | 20   | 18   | 15   | أ       | الخدمات الهندسية<br>الميكانيكية للمباني |
| 20   | 16   | 15   | 16   | 16   | ب       |   |
| 43   | 41   | 35   | 34   | 31   | المجموع |   |
| 28   | 26   | 22   | 20   | 21   | أ       | كهرباء القوى                            |
| 20   | 18   | 18   | 19   | 17   | ب       |   |
| 48   | 44   | 40   | 39   | 38   | المجموع |   |
| 23   | 18   | 15   | 13   | 11   | أ       | هندسة إدارة المشاريع                    |
| 1    | 1    | 2    | 3    | 2    | ب       |   |
| 24   | 19   | 17   | 16   | 13   | المجموع |   |
| 15   | 14   | 15   | 14   | 14   | أ       | استطلاع الموقع                          |
| 0    | 0    | 0    | 0    | 0    | ب       |   |
| 15   | 14   | 14   | 14   | 14   | المجموع |   |
| 814  | 794  | 768  | 734  | 725  |         | مجموع اختصاصات الابنية                  |
| 844  | 819  | 793  | 760  | 742  |         | اجمالي الاختصاصات                       |

يوجد مكاتب هندسية (مكتب مهندس) مسجلة في اختصاصات البيئة، المساحة، السدود، الهندسة الادارية وهندسة الاتصالات والهندسة الانشائية والابنية العالية.....الخ.



جدول رقم 6

معدل التزايد السنوي للاختصاصات الأبنية لفئة مكتب مهندس 2022 - 2018

| 2022   | 2021   | 2020   | 2019   | 2018   | السنة             |   |
|--------|--------|--------|--------|--------|-------------------|---|
| 461    | 456    | 443    | 420    | 421    | العدد             | عمارة                                   |
| 54.62% | 55.68% | 55.86% | 55.26% | 56.74% | نسبة              |   |
| 223    | 220    | 219    | 211    | 208    | العدد             | إنشائي                                  |
| 26.42% | 26.86% | 27.62% | 27.76% | 28.03% | نسبة              |   |
| 43     | 41     | 35     | 34     | 31     | العدد             | الخدمات الهندسية<br>الميكانيكية للمباني |
| 5.09%  | 5.01%  | 4.41%  | 4.47%  | 4.18%  | نسبة              |   |
| 48     | 44     | 40     | 39     | 38     | العدد             | كهرباء القوى                            |
| 5.69%  | 5.37%  | 5.04%  | 5.13%  | 5.12%  | نسبة              |   |
| 814    | 794    | 768    | 734    | 725    | العدد             | مجموع اختصاصات<br>الأبنية               |
| 2.52%  | 3.39%  | 4.63%  | 1.24%  | 2.26%  | الزيادة/(النقصان) |   |
| 844    | 819    | 793    | 760    | 742    | العدد             | إجمالي الاختصاصات                       |
| 3.05%  | 3.28%  | 4.34%  | 2.43%  | 1.37%  | الزيادة/(النقصان) |   |

ويتبين من الجدولين رقم (5) ورقم (6) ارتفاع في عدد المكاتب بجميع الاختصاصات الواردة.

جدول رقم 7

معدل التزايد السنوي للاختصاصات الأبنية للمكاتب الهندسية فئة مكتب هندسي

| 2022   | 2021   | 2020   | 2019   | 2018   | السنة                   |   |
|--------|--------|--------|--------|--------|-------------------------|---|
| 202    | 188    | 187    | 188    | 199    | العدد                   | عمارة                                   |
| 33.72% | 34.37% | 34.57% | 34.94% | 35.00% | نسبة                    |   |
| 196    | 180    | 185    | 186    | 198    | العدد                   | إنشائي                                  |
| 32.72% | 32.91% | 34.20% | 34.57% | 35.00% | نسبة                    |   |
| 75     | 68     | 70     | 65     | 68     | العدد                   | الخدمات الهندسية<br>الميكانيكية للمباني |
| 12.52% | 12.43% | 12.94% | 12.08% | 12.00% | نسبة                    |   |
| 80     | 73     | 71     | 68     | 71     | العدد                   | كهرباء القوى                            |
| 13.36% | 13.35% | 13.12% | 12.64% | 12.00% | نسبة                    |   |
| 4      | 2      | 0      | 0      | 1      | العدد                   | هندسة إدارة المشاريع                    |
| 0.67%  | 0.37%  | 0.00%  | 0.00%  | 0.18%  | نسبة                    |   |
| 20     | 19     | 17     | 17     | 16     | العدد                   | استطلاع الموقع                          |
| 3.34%  | 3.47%  | 3.14%  | 3.16%  | 2.83%  | نسبة                    |   |
| 15     | 12     | 7      | 7      | 5      | العدد                   | فحص المواد                              |
| 2.50%  | 2.19%  | 1.29%  | 1.30%  | 0.88%  | نسبة                    |   |
| 592    | 542    | 537    | 531    | 558    | العدد                   | مجموع اختصاصات الأبنية                  |
| 9.23%  | 0.93%  | 1.13%  | -4.84% | -6.84% | الزيادة أو<br>(النقصان) |   |
| 599    | 547    | 541    | 538    | 565    | العدد                   | الاجمالي لجميع<br>الاختصاصات            |
| 9.51%  | 1.11%  | 0.56%  | -4.78% | -6.30% | الزيادة أو<br>(النقصان) |   |





ويتبين من الجدولين رقم (7) ورقم (8) ارتفاع بسيط في عدد التخصصات لدى المكاتب الهندسية المصنفة مكتب هندسي يوجد مكاتب مسجلة في اختصاص المساحة، الطرق، اتصالات، مياه سطحية....الخ. وهذه الاختصاصات واردة ضمن نظام المكاتب الجديد وليس لها حصص هندسية.

### جدول رقم 8

#### اختصاصات المكاتب فئة مكتب استشاري من 2018 - 2022

| 2022  | 2021  | 2020  | 2019  | 2018 | الاختصاص                             |
|-------|-------|-------|-------|------|--------------------------------------|
| 138   | 145   | 141   | 143   | 144  | عمارة الابنية                        |
| 132   | 139   | 133   | 135   | 134  | هندسة انشائية                        |
| 15    | 16    | 16    | 14    | 13   | طرق                                  |
| 15    | 17    | 16    | 16    | 17   | مياه ومجاري                          |
| 52    | 54    | 55    | 54    | 54   | هندسة إدارة مشاريع+الادارية          |
| 13    | 12    | 11    | 11    | 11   | فحص مواد                             |
| 17    | 17    | 16    | 17    | 17   | استطلاع الموقع                       |
| 103   | 102   | 108   | 112   | 112  | كهرباء القوى                         |
| 89    | 91    | 99    | 105   | 107  | الخدمات الهندسية الميكانيكية للمباني |
| 11    | 12    | 12    | 13    | 13   | البيئة                               |
| 13    | 13    | 13    | 14    | 14   | هندسة المساحة                        |
| 6     | 6     | 6     | 6     | 6    | الهندسة الانشائية والابنية العالية   |
| 5     | 5     | 5     | 5     | 6    | تخطيط مدن                            |
| 13    | 12    | 13    | 13    | 13   | هندسة المرور                         |
| 1     | 1     | 1     | 1     | 1    | هندسة التعدين                        |
| 12    | 11    | 11    | 11    | 11   | هندسة الجسور                         |
| 2     | 2     | 4     | 4     | 4    | التصميم الداخلي                      |
| 0     | 0     | 0     | 0     | 0    | هندسة السدود                         |
| 1     | 1     |       |       |      | الألكترونيات                         |
| 638   | 656   | 660   | 674   | 677  | المجموع                              |
| -2.7% | -0.6% | -2.1% | -0.4% | -3%  | الزيادة او النقصان السنوي            |



## جدول رقم 9

### معدل التزايد السنوي للاختصاصات الأبنية للمكاتب فئة استشاري 2017-2021

| 2021   | 2020   | 2019   | 2018   | 2017   | السنة   | الاختصاص                                   |
|--------|--------|--------|--------|--------|---------|--|
| 145    | 141    | 143    | 144    | 153    | العدد   | عمارة الأبنية                              |
| 22.10% | 21.36% | 21.22% | 21.27% | 22.01% | نسبة    |  |
| 139    | 133    | 135    | 134    | 144    | العدد   | هندسة انشائية                              |
| 21.2%  | 20.2%  | 20.0%  | 19.8%  | 20.7%  | نسبة    |  |
| 91     | 99     | 105    | 107    | 105    | العدد   | الخدمات الهندسية<br>الميكانيكية<br>للمباني |
| 13.9%  | 15.0%  | 15.6%  | 15.8%  | 15.1%  | نسبة    |  |
| 102    | 108    | 112    | 112    | 111    | العدد   | كهرباء القوى                               |
| -5.6%  | -3.6%  | 0.0%   | 0.9%   | 9.9%   | نسبة    |  |
| 656    | 660    | 674    | 677    | 695    | العدد   | الاجمالي<br>(جميع<br>الاختصاصات)           |
| -      | -      | -      | -      | 2%     | الزيادة |  |
| -0.6%  | -2.1%  | -0.4%  | -3%    | -      | النقصان |  |

و يتبين من الجدول رقم (9) ارتفاع في اختصاصي عمارة الأبنية والانشائي وانخفاض في اختصاصي الخدمات الهندسية الميكانيكية للمباني وكهرباء القوى في المكاتب الهندسية المصنفة مكتب استشاري .



جدول رقم 10

عدد الاختصاصات في المكاتب الهندسية لكافة فئاتها لعام 2021

| المجموع | رأي | استشاري | مكتب<br>هندسي | المجموع | مكتب مهندس |     | التصنيف<br>الاختصاص                     |
|---------|-----|---------|---------------|---------|------------|-----|---|
|         |     |         |               |         | أ          | ب   |   |
| 803     | 2   | 138     | 202           | 461     | 226        | 235 | عمارة الابنية                           |
| 552     | 1   | 132     | 196           | 223     | 116        | 107 | هندسة انشائية                           |
| 207     | 0   | 89      | 75            | 43      | 20         | 23  | الخدمات الهندسية<br>الميكانيكية للمباني |
| 231     | 0   | 103     | 80            | 48      | 20         | 28  | كهرباء القوى                            |
| 54      | 2   | 17      | 20            | 15      | 0          | 15  | استطلاع الموقع                          |
| 30      | 0   | 13      | 15            | 2       | 0          | 2   | فحص المواد                              |
| 20      | 0   | 16      | 1             | 3       | 1          | 2   | مياه ومجاري                             |
| 15      | 0   | 14      | 1             | 0       | 0          | 0   | طرق                                     |
| 19      | 0   | 13      | 0             | 6       | 1          | 5   | هندسه المساحة                           |
| 85      | 5   | 52      | 4             | 24      | 1          | 23  | ادارة المشاريع                          |
| 1       | 0   | 0       | 1             | 0       | 0          | 0   | المياه السطحية                          |
| 5       | 0   | 5       | 0             | 0       | 0          | 0   | تخطيط مدن                               |
| 16      | 1   | 13      | 1             | 1       | 0          | 1   | هندسة المرور                            |
| 18      | 0   | 11      | 0             | 7       | 0          | 7   | هندسة البيئة                            |
| 2       | 0   | 0       | 1             | 1       | 0          | 1   | هندسة اتصالات                           |
| 5       | 0   | 2       | 1             | 2       | 0          | 2   | التصميم الداخلي                         |
| 8       | 0   | 6       | 0             | 2       | 0          | 2   | الهندسة الانشائية<br>والابنية العالية   |
| 14      | 0   | 12      | 1             | 1       | 0          | 1   | هندسة الجسور                            |
| 1       | 0   | 0       | 0             | 1       | 0          | 1   | هندسة السدود                            |
| 1       | 0   | 1       | 0             | 0       | 0          | 0   | التعدين                                 |
| 2       | 0   | 0       | 0             | 2       | 0          | 2   | خدمات الطاقة                            |
| 1       | 0   | 0       | 0             | 1       | 0          | 1   | إدارة المصانع                           |
| 1       | 0   | 0       | 0             | 1       | 0          | 1   | فحوصات كيمائيات<br>البناء               |
| 0       | 0   | 0       | 0             | 0       | 0          | 0   | تنقية وتحلية مياه                       |
| 1       | 0   | 1       | 0             | 0       | 0          | 0   | الألكترونيات                            |
| 2092    | 11  | 638     | 599           | 844     | 385        | 459 | المجموع                                 |

نلاحظ وجود أختصاصات معتمدة ومسموح العمل في المكاتب الهندسية وغير مسجل فيها أي مكتب وهي:

1. ضبط جودة
2. هندسة مناجم
3. تدريب هندسي
4. إدارة النفايات
5. دراسات جيولوجية
6. تصميم مصانع ومنشآت صناعية
7. هندسة حفر الآبار
8. الاقتصاد للخضر
9. تحكم آلي
10. هندسة الارض وتنسيق المواقع
11. هندسة بترول
12. تنقية وتحلية مياه



## جدول رقم 11

### تطور عدد الاختصاصات في المكاتب 2018 - 2022

| النسبة | 2022 | 2021 | 2020 | 2019 | 2018 | الاختصاص                             |
|--------|------|------|------|------|------|--------------------------------------|
| 1.6%   | 803  | 790  | 772  | 751  | 762  | عمارة الابنية                        |
| 2.2%   | 552  | 540  | 537  | 532  | 537  | هندسة انشائية                        |
| 3.5%   | 207  | 200  | 204  | 204  | 204  | الخدمات الهندسية الميكانيكية للمباني |
| 5.5%   | 231  | 219  | 219  | 219  | 219  | كهرباء القوى                         |
| 3.8%   | 54   | 52   | 50   | 50   | 49   | استطلاع الموقع                       |
| 20.0%  | 30   | 25   | 19   | 18   | 16   | فحص المواد                           |
| 0.0%   | 20   | 20   | 18   | 19   | 20   | مياه ومجاري                          |
| -6.3%  | 15   | 16   | 16   | 17   | 16   | طرق                                  |
| 11.8%  | 19   | 17   | 19   | 17   | 17   | هندسه المساحة                        |
| 6.3%   | 85   | 80   | 73   | 69   | 67   | هندسة ادارة المشاريع                 |
| 0.0%   | 1    | 1    | 1    | 1    | 1    | هندسة المياه السطحية                 |
| 0.0%   | 5    | 5    | 5    | 5    | 6    | تخطيط مدن                            |
| 14.3%  | 16   | 14   | 15   | 15   | 15   | هندسة المرور                         |
| 0.0%   | 18   | 18   | 17   | 23   | 23   | هندسة البيئة                         |
| 0.0%   | 2    | 2    | 1    | 2    | 2    | هندسة اتصالات                        |
| 0.0%   | 5    | 5    | 6    | 7    | 6    | التصميم الداخلي                      |
| 14.3%  | 8    | 7    | 7    | 7    | 7    | الهندسة الانشائية و الابنية العالية  |
| 7.7%   | 14   | 13   | 12   | 12   | 12   | هندسة الجسور                         |
| 0.0%   | 1    | 1    | 1    | 1    | 1    | هندسة السدود                         |
| 0.0%   | 1    | 1    | 1    | 1    | 1    | هندسة التعدين                        |
| 0.0%   | 1    | 1    | 1    | 1    | 1    | فحوصات كيماويات البناء               |
| 0.0%   | 1    | 1    | 0    | 0    | 0    | الالكترونيات                         |
| 0.0%   | 2    | 2    | 2    | 2    | 2    | خدمات الطاقة                         |
| 0.0%   | 1    | 1    | 1    | 1    |      | إدارة المصانع                        |
| 0%     | 0    | 1    | 1    | 0    | 0    | تنقية وتحلية مياه                    |
| 3.0%   | 2092 | 2032 | 2003 | 1974 | 1984 | المجموع                              |

يلاحظ من الجدول رقم (11) ازدياد في عدد الاختصاصات بنسبة 3% .

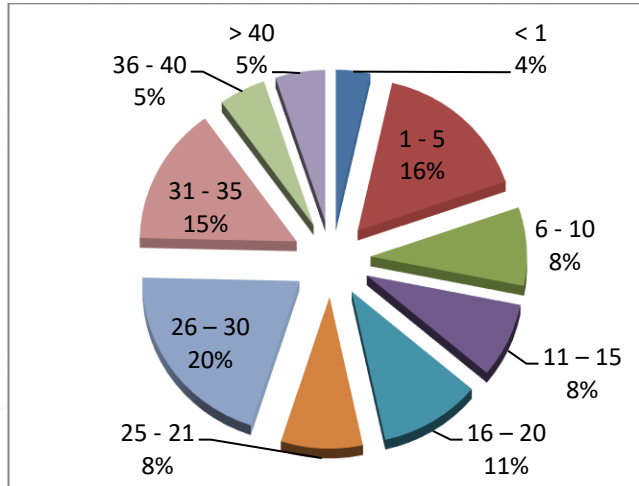
## جدول رقم 12

### عدد سنوات خبرة المكاتب الهندسية

| النسبة  | مجموع | رأي | استشاري | هندسي | المجموع | مكتب مهندس |     | الخبرة  |
|---------|-------|-----|---------|-------|---------|------------|-----|---------|
|         |       |     |         |       |         | ب          | أ   |         |
| 3.54%   | 47    | 2   | 0       | 5     | 40      | 25         | 15  | 1 >     |
| 16.20%  | 215   | 16  | 1       | 40    | 158     | 100        | 58  | 5 - 1   |
| 8.36%   | 111   | 17  | 1       | 15    | 78      | 41         | 37  | 10 - 6  |
| 7.99%   | 106   | 10  | 3       | 19    | 74      | 34         | 40  | 15 - 11 |
| 10.47%  | 139   | 21  | 0       | 34    | 84      | 30         | 54  | 20 - 16 |
| 8.44%   | 112   | 18  | 0       | 26    | 68      | 32         | 36  | 21 - 25 |
| 20.35%  | 270   | 48  | 1       | 66    | 155     | 66         | 89  | 30 - 26 |
| 14.69%  | 195   | 30  | 2       | 46    | 117     | 41         | 76  | 35 - 31 |
| 4.82%   | 64    | 14  | 1       | 12    | 37      | 11         | 26  | 40 - 36 |
| 5.12%   | 68    | 23  | 2       | 10    | 33      | 5          | 28  | 40 <    |
| 100.00% | 1327  | 199 | 11      | 273   | 844     | 385        | 459 | المجموع |

يلاحظ من الجدول رقم (12) :

1. أن 28.1% من المكاتب بخبرة تقل أو تساوي عن 10 سنوات .
2. أن 45% من المكاتب تزيد أو تساوي خبرتها 25 سنة .





# الفصل الثالث

تسجيل المهندسين لدى المكاتب الهندسية



- 1- تجاوز عدد طلبات التسجيل والغاء التسجيل والتحويل للمهندسين لدى المكاتب أكثر من (7000) طلب.
- 2- تم تسجيل (1023) مهندسا في التصميم بزيادة مقدارها (46) مهندسا عن عدد المهندسين الذين تم تسجيلهم عام 2022 اي بنسبة 5.8%.
- 3- تم الغاء تسجيل (927) مهندسا في التصميم بانخفاض مقداره (117) مهندسا عن عدد المهندسين الذين تم الغاء تسجيلهم عام 2021 اي بنسبة -11.2%.
- 4- تم تسجيل (1425) مهندسا في الإشراف بارتفاع مقداره (9) مهندسا عن عدد المهندسين الذين تم تسجيلهم عام 2021 اي بنسبة 0.6%.
- 5- تم الغاء تسجيل (2511) مهندسا في الإشراف بارتفاع مقداره (303) مهندسا عن عدد المهندسين الذين تم الغاء تسجيلهم عام 2021 اي بنسبة 13.7%.
- 6- أصبح عدد المهندسين العاملين في التصميم (5335) مهندسا في نهاية 2022 بارتفاع مقداره (189) مهندسا عن عدد المهندسين العاملين في نهاية 2021 اي بنسبة 3.7%.
- 7- أصبح عدد المهندسين العاملين في الاشراف (2891) مهندسا في نهاية 2022 بانخفاض مقداره (78) مهندسا عن عام 2021 بنسبة 2.6%.

أ- التطور العددي للمهندسين العاملين في المكاتب:

جدول رقم 13

حركة التسجيل والالغاء للمهندسين خلال عام 2022

| المحصلة<br>(نقصان<br>او زيادة<br>) | المستقلين |       |       | المسجلين |       |       | الشعبة  |
|------------------------------------|-----------|-------|-------|----------|-------|-------|---------|
|                                    | المجموع   | اشراف | تصميم | المجموع  | اشراف | تصميم |         |
| -906                               | 2439      | 2125  | 314   | 1533     | 1203  | 330   | مدني    |
| -96                                | 725       | 312   | 413   | 629      | 184   | 445   | عمارة   |
| 11                                 | 116       | 35    | 81    | 127      | 22    | 105   | ميكانيك |
| -7                                 | 136       | 37    | 99    | 129      | 14    | 115   | كهرباء  |
| 8                                  | 17        | 2     | 15    | 25       | 1     | 24    | تعددين  |
| 0                                  | 5         | 0     | 5     | 5        | 1     | 4     | كيماوي  |
| -990                               | 3438      | 2511  | 927   | 2448     | 1425  | 1023  | المجموع |

جدول رقم 14

تطور أعداد المهندسين المسجلين والملغى تسجيلهم لدى المكاتب من 2018-2022

| المحصلة<br>النهائية | إلغاء تسجيل |       |       | تسجيل   |       |       | السنة |
|---------------------|-------------|-------|-------|---------|-------|-------|-------|
|                     | المجموع     | إشراف | تصميم | المجموع | إشراف | تصميم |       |
| -1341               | 3519        | 2642  | 877   | 2178    | 1511  | 668   | 2018  |
| -1547               | 3491        | 2429  | 1062  | 1944    | 1324  | 620   | 2019  |
| -627                | 2427        | 1519  | 908   | 1800    | 1066  | 734   | 2020  |
| -859                | 3252        | 2208  | 1044  | 2393    | 1416  | 977   | 2021  |
| -990                | 3438        | 2511  | 927   | 2448    | 1425  | 1023  | 2022  |

يتبين من الجدولين رقم (13) و(14) ما يلي:

- 1- ارتفاع في عدد المهندسين المسجلين في التصميم لعام 2022 بمقدار (46) مهندساً وارتفاع المسجلين في الاشراف لعام 2022 بمقدار (9) مهندسين.
- 2- ارتفاع في عدد المهندسين المستقلين لدى المكاتب عن عدد المهندسين المسجلين.



### جدول رقم 15

تطور أعداد العاملين في التصميم والإشراف للسنوات 2017-2021

| السنة | تصميم | إشراف | المجموع | الزيادة / النقصان |
|-------|-------|-------|---------|-------------------|
| 2018  | 5191  | 3380  | 8571    | -3.3%             |
| 2019  | 5004  | 2999  | 8003    | -6.6%             |
| 2020  | 5063  | 2908  | 7971    | -0.4%             |
| 2021  | 5146  | 2969  | 8115    | 1.8%              |
| 2022  | 5335  | 2891  | 8226    | 1.4%              |

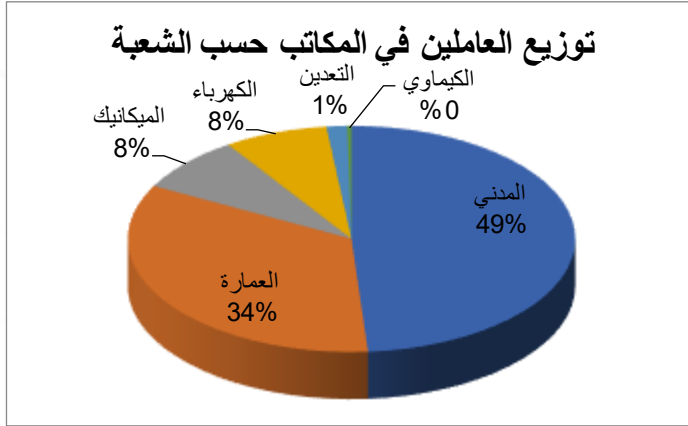
- يلاحظ ارتفاع في عدد المهندسين العاملين في التصميم عام 2022 بنسبة 3.7% و تناقص عدد المهندسين العاملين في الاشراف بنسبة 2.6% .
- ملاحظة: تم اعتماد المتدربين في المكاتب الهندسية ضمن كادر التصميم

### جدول رقم 16

أعداد العاملين في المكاتب الهندسية حسب الشعب الهندسية

| النسبة  | المجموع | إشراف | تدريب | تصميم | الشعبة                     |
|---------|---------|-------|-------|-------|----------------------------|
| 48.82%  | 4016    | 2288  | 116   | 1612  | المدني                     |
| 33.93%  | 2791    | 442   | 158   | 2191  | العمارة                    |
| 7.95%   | 654     | 77    | 53    | 524   | الميكانيك                  |
| 7.50%   | 617     | 77    | 35    | 505   | الكهرباء                   |
| 1.50%   | 123     | 3     | 2     | 118   | التعدين                    |
| 0.30%   | 25      | 4     | 0     | 21    | الكيمياء                   |
| 100.00% | 8226    | 2891  | 364   | 4971  | المجموع                    |
|         | 100.0%  | 35.1% | 4.4%  | 60.4% | النسبة من العدد الاجمالي % |

- يلاحظ من الجدول رقم (16):
- العدد الأكبر من المهندسين العاملين في المكاتب من الشعبة المدنية.
- العدد الأكبر من المهندسين العاملين في التصميم من الشعبة المعمارية.
- أكبر عدد من المهندسين العاملين في الاشراف من الشعبة المدنية.



ب- خبرات المهندسين العاملين في المكاتب:

جدول رقم 17

| الخبرة  | مدني | عمارة | ميكانيك | كهرباء | تعدين | كيمائي | المجموع |
|---------|------|-------|---------|--------|-------|--------|---------|
| تدريب   | 116  | 158   | 53      | 35     | 2     | 0      | 364     |
| 1       | 70   | 33    | 1       | 3      | 0     | 0      | 107     |
| 2       | 208  | 99    | 11      | 8      | 0     | 0      | 326     |
| 3       | 287  | 111   | 9       | 10     | 1     | 1      | 419     |
| 4       | 323  | 165   | 17      | 14     | 2     | 1      | 522     |
| 5       | 356  | 172   | 20      | 10     | 5     | 1      | 564     |
| 6-10    | 1001 | 651   | 103     | 95     | 22    | 2      | 1874    |
| 11-15   | 345  | 379   | 62      | 72     | 1     | 1      | 860     |
| 16-20   | 166  | 165   | 49      | 56     | 8     | 1      | 445     |
| 21-25   | 112  | 116   | 32      | 37     | 3     | 3      | 303     |
| 26-30   | 84   | 102   | 38      | 27     | 4     | 3      | 258     |
| 31-35   | 161  | 240   | 78      | 81     | 22    | 1      | 583     |
| 36-40   | 429  | 215   | 98      | 92     | 29    | 2      | 865     |
| 41-45   | 208  | 101   | 33      | 36     | 11    | 4      | 393     |
| 46-50   | 78   | 36    | 29      | 22     | 11    | 5      | 181     |
| >50     | 72   | 48    | 21      | 19     | 2     | 0      | 162     |
| المجموع | 4016 | 2791  | 654     | 617    | 123   | 25     | 8226    |

يلاحظ من الجدول رقم (17):

- 28 % من المهندسين العاملين في المكاتب خبرتهم 5 سنوات واطل.
- 22.8 % من المهندسين العاملين في المكاتب خبرتهم من 6 - 10 سنوات.
- 10.5 % من المهندسين العاملين في المكاتب خبرتهم من 11 - 15 سنوات.



- 12.2% من المهندسين العاملين في المكاتب خبرتهم من 16 - 30 سنوات.
- 26.5% خبرتهم تزيد عن 30 سنة.

ج- اختصاصات المهندسين العاملين في المكاتب:

جدول رقم 18

توزيع المهندسين العاملين حسب الاختصاصات وفئات المكاتب لعام 2022

| مجموع  | استشاري | رأي  | مكتب/شركة<br>هندسية | مكتب مهندس |       |       | الاختصاص                              |
|--------|---------|------|---------------------|------------|-------|-------|---------------------------------------|
|        |         |      |                     | مجموع      | ب     | أ     |                                       |
| 53     | 52      | 0    | 1                   | 0          | 0     | 0     | طرق                                   |
| 1211   | 555     | 1    | 339                 | 316        | 155   | 161   | هندسة إنشائية                         |
| 201    | 88      | 2    | 77                  | 34         | 0     | 34    | ميكانيكا التربة                       |
| 77     | 71      | 0    | 1                   | 5          | 1     | 4     | مياه ومجاري                           |
| 32     | 25      | 0    | 0                   | 7          | 2     | 5     | هندسة مساحة                           |
| 87     | 50      | 0    | 34                  | 3          | 0     | 3     | فحص المواد                            |
| 2308   | 930     | 2    | 486                 | 890        | 383   | 507   | عمارة الأبنية                         |
| 7      | 7       | 0    | 0                   | 0          | 0     | 0     | تخطيط المدن                           |
| 526    | 341     | 0    | 135                 | 50         | 22    | 28    | الميكانيك                             |
| 0      | 0       | 0    | 0                   | 0          | 0     | 0     | دراسات جيولوجية                       |
| 536    | 359     | 0    | 126                 | 51         | 22    | 29    | كهرباء القوى                          |
| 143    | 96      | 5    | 4                   | 38         | 1     | 37    | إدارة المشاريع                        |
| 1      | 0       | 0    | 1                   | 0          | 0     | 0     | المياه السطحية                        |
| 32     | 30      | 1    | 0                   | 1          | 0     | 1     | المرور                                |
| 55     | 34      | 0    | 0                   | 21         | 0     | 21    | هندسة البيئة                          |
| 3      | 0       | 0    | 2                   | 1          | 0     | 1     | الاتصالات                             |
| 1      | 1       | 0    | 0                   | 0          | 0     | 0     | الالكترونيات                          |
| 1      | 0       | 0    | 0                   | 1          | 0     | 1     | هندسة السدود                          |
| 2891   | 1430    | 0    | 688                 | 773        | 389   | 384   | إشراف مقيم                            |
| 5      | 2       | 0    | 0                   | 3          | 0     | 3     | التصميم الداخلي                       |
| 1      | 1       | 0    | 0                   | 0          | 0     | 0     | التعدين                               |
| 30     | 28      | 0    | 1                   | 1          | 0     | 1     | هندسة الجسور                          |
| 4      | 0       | 0    | 0                   | 4          | 0     | 4     | فحوصات<br>كيماويات البناء             |
| 2      | 0       | 0    | 0                   | 2          | 0     | 2     | طاقة                                  |
| 18     | 16      | 0    | 0                   | 2          | 0     | 2     | الهندسة الإنشائية<br>والأبنية العالية |
| 1      | 0       | 0    | 0                   | 1          | 0     | 1     | ادارة مصانع                           |
| 0      | 0       | 0    | 0                   | 0          | 0     | 0     | تنقية وتحتية مياه                     |
| 8226   | 4116    | 11   | 1895                | 2204       | 975   | 1229  | المجموع                               |
| 100.0% | 50.0%   | 0.1% | 23.0%               | 26.8%      | 11.9% | 14.9% | النسبة من العدد<br>الاجمالي %         |

يتبين من الجدول رقم (18) ما يلي :

1. يشكل عدد المهندسين العاملين في المكاتب الاستشارية 50 % من العدد الاجمالي.
2. زيادة عدد العاملين في الهندسة الإنشائية بنسبة 3.8 % .
3. زيادة عدد العاملين في اختصاص عمارة الأبنية بنسبة 3.9 % .
4. زيادة عدد العاملين في اختصاص الميكانيك بنسبة 3.7% .
5. زيادة عدد العاملين في اختصاص كهرباء القوى بنسبة 6.3% .

### جدول رقم 19

معدل عدد المهندسين وعدد الاختصاصات لفئات المكاتب لعام 2022

| المجموع | مهندس رأي | مكتب استشاري | مكتب هندسي | مكتب مهندس |                                   |
|---------|-----------|--------------|------------|------------|-----------------------------------|
| 1327    | 11        | 199          | 273        | 844        | عدد المكاتب العاملة               |
| 100%    | 1%        | 15%          | 21%        | 64%        | نسبتها                            |
| 8226    | 11        | 4116         | 1895       | 2204       | عدد المهندسين العاملين في المكاتب |
| 100.0%  | 0.1%      | 50.0%        | 23.0%      | 26.8%      | نسبتها                            |
| 2092    | 11        | 638          | 599        | 844        | عدد الاختصاصات                    |
| 100%    | 0.5%      | 30.5%        | 28.6%      | 40.3%      | نسبتها                            |
| 6       | 1         | 21           | 7          | 3          | معدل مهندس / مكتب                 |
| 2       | 1         | 3            | 2          | 1          | معدل اختصاص / مكتب                |

يتبين من الجدول رقم (19):

1. نسبة عدد المكاتب الاستشارية 15% من العدد الاجمالي، بينما نسبة عدد المهندسين العاملين لديها تشكل 50% من العدد الاجمالي للمهندسين، ونسبة عدد التخصصات 3% من الاجمالي ويعود ذلك لوضعها المستقر وعمرها الكبير.
2. معدل الاختصاصات للمكاتب (2) اختصاصات/مكتب هندسي، (3) اختصاصات /مكتب استشاري ويعود هذا لرغبة المكاتب بتكامل الاختصاصات لديها في قطاع الابنية بناء على متطلبات تأهيل الاشغال وكذلك تركيز بعض الاختصاصات مثل الطرق، المياه والمجاري، الهندسة الادارية والمساحة بشكل رئيسي في المكتب الاستشاري.



## جدول رقم 20

عدد المهندسين المسجلين لدى المكاتب الهندسية في المحافظات ونسبهم

| النسبة | المجموع | استشاري | رأي  | مكتب<br>هندسي | مكتب مهندس |         | المحافظة |
|--------|---------|---------|------|---------------|------------|---------|----------|
|        |         |         |      |               | مرتبة ب    | مرتبة أ |          |
| 80.0%  | 6582    | 3657    | 10   | 1195          | 695        | 1025    | العاصمة  |
| 4.7%   | 383     | 65      | 0    | 159           | 81         | 78      | الزرقاء  |
| 0.6%   | 51      | 0       | 0    | 5             | 29         | 17      | المفرق   |
| 0.3%   | 27      | 0       | 0    | 16            | 10         | 1       | عجلون    |
| 2.1%   | 172     | 41      | 1    | 81            | 37         | 12      | البلقاء  |
| 1.4%   | 114     | 0       | 0    | 84            | 19         | 11      | مادبا    |
| 0.5%   | 44      | 23      | 0    | 0             | 10         | 11      | جرش      |
| 0.6%   | 51      | 17      | 0    | 21            | 5          | 8       | العقبة   |
| 1.0%   | 83      | 7       | 0    | 46            | 19         | 11      | الكرك    |
| 0.2%   | 13      | 0       | 0    | 13            | 0          | 0       | معان     |
| 0.7%   | 60      | 15      | 0    | 44            | 1          | 0       | الطفيلة  |
| 7.9%   | 646     | 291     | 0    | 231           | 69         | 55      | اربد     |
| 100.0% | 8226    | 4116    | 11   | 1895          | 975        | 1229    | المجموع  |
|        | 100.0%  | 50.0%   | 0.1% | 23.0%         | 11.9%      | 14.9%   | النسبة   |

يلاحظ من الجدول رقم (20) ان النسبة الأكبر من المهندسين العاملين في المكاتب تقع في العاصمة عمان ونسبة 80% بينما نسبة عدد المكاتب في عمان 73.9%.



# الفصل الرابع

## حجم العمل لعام 2022

- التصميم والإشراف
- استطلاع الموقع وفحص المواد
- الحصص والسقوف

## 1- تدقيق مشاريع الأبنية.

أ- بلغ عدد عقود التصميم المقترحة التي دقت في جميع فروع النقابة للعام 2022 (17177) عقدا تمثل (9366772) متر مربع، وذلك مقابل (19141) عقدا تمثل (8792676) متر مربع في العام 2021 أي بانخفاض في عدد العقود بنسبة (-10.3%)، ارتفاع في المساحات مقداره (6.53%) عن عام 2021.

ب- بلغ عدد عقود الأبنية القائمة للعام 2022 (18855) عقد تمثل (2903065) متر مربع، وذلك مقابل (18791) عقدا تمثل (2727426) متر مربع لعام 2021 أي بارتفاع في عدد العقود بنسبة (0.3%) وارتفاع في المساحات بنسبة (6.4%) عن عام 2021.

ج- المساحات المذكورة في البند أ ، ب هي المساحات المدققة في النقابة ولا تشمل معاملات إعادة التدقيق والتصديق.

د- بلغ عدد عقود استطلاع الموقع للعام 2022 (9309) عقدا تمثل (248358) متر طولي، وذلك مقابل (9237) عقدا تمثل (243001) متر طولي للعام 2021 بارتفاع في عدد التقارير بنسبة مقدارها (0.78%) وارتفاع في الاعماق بمقدار (2.20%) عن عام 2021.

هـ- بلغ عدد عقود الإشراف الجزئي لعام 2022 (8089) عقدا تمثل (2.11) مليون متر مربع، وذلك مقابل (7571) عقدا تمثل (2.27) مليون متر مربع للعام 2021 بارتفاع في عدد العقود بنسبة (6.8%) وانخفاض في المساحات بمقدار (-7.2%) عن عام 2021.

و- بلغ عدد عقود الإشراف الكلي للعام 2022 (3165) عقدا تمثل (6.62) مليون متر مربع، وذلك مقابل (2975) عقدا تمثل (5.58) مليون متر مربع للعام 2021 بارتفاع في عدد العقود بنسبة (6.8%) وارتفاع في المساحات بنسبة (18.7%) عن عام 2021.

ي- وبذلك يصبح حجم العمل السنوي لجميع المكاتب الهندسية (23.77) مليون متر مربع تمثل أبنية مقترحة وقائمة لعام 2021 مقابل (22.201) مليون متر مربع لعام 2021 بارتفاع بنسبة (0.7%) عن عام 2021.



## أ- مساحات التصميم المصدقة من النقابة و توزيعها

### جدول رقم 21

توزيع مساحات المشاريع المصدقة عام 2022 بدون إعادة التدقيق والتصديق حسب المحافظات  
وحسب نوع البناء

| النسبة  | المجموع<br>(قائم+<br>مقترح) | المجموع |         | صناعي  |        | سكني    |         | تجاري  |         | المحافظة |
|---------|-----------------------------|---------|---------|--------|--------|---------|---------|--------|---------|----------|
|         |                             | قائم    | مقترح   | قائم   | مقترح  | قائم    | مقترح   | قائم   | مقترح   |          |
| 46.61%  | 5718813                     | 642919  | 5075894 | 53534  | 405112 | 481878  | 3900937 | 107507 | 769845  | عمان     |
| 8.11%   | 995425                      | 323296  | 672129  | 53140  | 80178  | 237662  | 494133  | 32494  | 97818   | الزرقاء  |
| 6.08%   | 745670                      | 346881  | 398789  | 37038  | 137213 | 287950  | 212226  | 21893  | 49350   | المفرق   |
| 1.34%   | 164931                      | 68597   | 96334   | 0      | 0      | 68561   | 94986   | 36     | 1348    | عجلون    |
| 7.66%   | 939437                      | 263724  | 675713  | 3543   | 18466  | 246508  | 592744  | 13673  | 64503   | البلقاء  |
| 2.47%   | 302620                      | 119182  | 183438  | 2190   | 1518   | 115340  | 175740  | 1652   | 6180    | مادبا    |
| 2.61%   | 320086                      | 130548  | 189538  | 0      | 0      | 128214  | 154259  | 2334   | 35279   | جرش      |
| 3.08%   | 378334                      | 49466   | 328868  | 6012   | 98824  | 16761   | 125978  | 26693  | 104066  | العقبة   |
| 3.07%   | 376869                      | 128990  | 247879  | 3210   | 34188  | 112629  | 172081  | 13151  | 41610   | الكرك    |
| 1.43%   | 174994                      | 49343   | 125651  | 0      | 288    | 44014   | 79973   | 5329   | 45390   | معان     |
| 0.92%   | 113457                      | 39030   | 74427   | 0      | 0      | 36391   | 72053   | 2639   | 2374    | الطفيلة  |
| 16.62%  | 2039201                     | 741089  | 1298112 | 19478  | 23175  | 669109  | 1046915 | 52502  | 228022  | اردب     |
| 100.00% | 12269837                    | 2903065 | 9366772 | 178145 | 798962 | 2445017 | 7122025 | 279903 | 1445785 | المجموع  |
|         | 100.00%                     | 23.66%  | 76.34%  | 1.45%  | 6.51%  | 19.93%  | 58.04%  | 2.28%  | 11.78%  | النسبة   |

\*ملاحظة: المساحات في الجدول اعلاه تشمل المعاملات التي تم تصديقها أو إعادة تصديقها  
أو إعادة تدقيقها.

- نلاحظ من الجدول السابق ما يلي :

1. أن 78% من الابنية المصدقة لدى النقابة هي ابنية سكنية.
2. نسبة حجم العمل في المحافظات 53.39% من الكلي.
3. نسبة المساحات المصدقة أبنية قائمة إلى المساحات الكلية في المملكة 23.66%.
4. 77.85% من الأبنية القائمة المصدقة تقع في المحافظات.



## جدول رقم 22

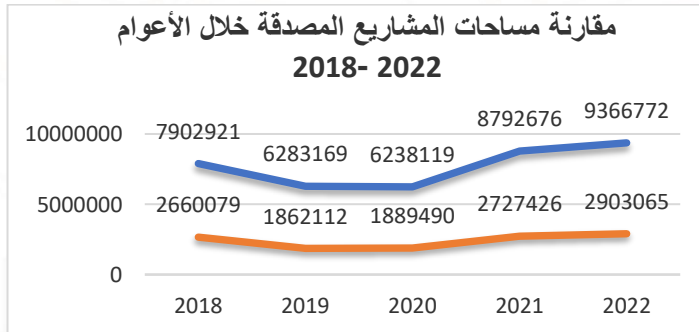
مقارنة مساحات المشاريع المصدقة بدون إعادة التدقيق والتصديق في عمان  
والمحافظات خلال الأعوام 2018- 2022

| المجموع |         | المحافظات |         |        |         | عمان   |         |        |        | السنة |
|---------|---------|-----------|---------|--------|---------|--------|---------|--------|--------|-------|
| مقترح   | قائم    | النسبة    | مقترح   | النسبة | قائم    | النسبة | مقترح   | النسبة | قائم   |       |
| 7902921 | 2660079 | 40.84%    | 3227565 | 63.72% | 1694934 | 59.16% | 4675356 | 36.28% | 965145 | 2018  |
| 6283169 | 1862112 | 49.22%    | 3092336 | 70.80% | 1318435 | 50.78% | 3190833 | 29.20% | 543677 | 2019  |
| 6238119 | 1889490 | 49.59%    | 3093694 | 72.98% | 1378878 | 50.41% | 3144425 | 27.02% | 510612 | 2020  |
| 8792676 | 2727426 | 47.39%    | 4166752 | 74.09% | 2020782 | 52.61% | 4625924 | 25.91% | 706644 | 2021  |
| 9366772 | 2903065 | 45.81%    | 4290878 | 77.85% | 2260146 | 54.19% | 5075894 | 22.15% | 642919 | 2022  |

## جدول رقم 23

توزيع مساحات المشاريع المدققة حسب نوع البناء بالألف م<sup>2</sup> للسنوات 2018- 2022  
بدون معاملات إعادة التدقيق وإعادة التصديق

| المجموع<br>(قائم +<br>مقترح)<br>(ألف م <sup>2</sup> ) | المجموع                          |                                   | صناعي                            |                                   | تجاري                            |                                   | سكني                             |                                   | السنة           |
|---|----------------------------------|-----------------------------------|----------------------------------|-----------------------------------|----------------------------------|-----------------------------------|----------------------------------|-----------------------------------|-----------------|
|   | قائم<br>(ألف<br>م <sup>2</sup> ) | مقترح<br>(ألف<br>م <sup>2</sup> ) | قائم<br>(ألف<br>م <sup>2</sup> ) | مقترح<br>(ألف<br>م <sup>2</sup> ) | قائم<br>(ألف<br>م <sup>2</sup> ) | مقترح<br>(ألف<br>م <sup>2</sup> ) | قائم<br>(ألف<br>م <sup>2</sup> ) | مقترح<br>(ألف<br>م <sup>2</sup> ) |                 |
| 10302   | 2659                             | 7643                              | 216                              | 502                               | 310                              | 1539                              | 2133                             | 5602                              | 2018            |
| 8144  | 1861                             | 6283                              | 88                               | 495                               | 197                              | 1102                              | 1576                             | 4686                              | 2019            |
| 8125  | 1888                             | 6237                              | 168                              | 463                               | 166                              | 819                               | 1554                             | 4955                              | 2020            |
| 11520   | 2727                             | 8792                              | 193                              | 708                               | 233                              | 1022                              | 2301                             | 7062                              | 2021            |
| 12270   | 2903                             | 9367                              | 178                              | 799                               | 280                              | 1446                              | 2445                             | 7122                              | 2022            |
| 6.51%   | 6.46%                            | 6.54%                             | -7.70%                           | 12.85%                            | -8.87%                           | 13.48%                            | 6.26%                            | 0.85%                             | نسبة<br>التغيير |





### جدول رقم 24

مقارنة مساحات المشاريع المصدقة خلال الأعوام 2018- 2022  
بدون معاملات اعادة التصديق واعادة التدقيق

| المساحة بألاف متر مربع |          |         |         | عدد العقود   |         |       |        | السنة   |
|------------------------|----------|---------|---------|--------------|---------|-------|--------|---------|
| نسبة التغيير           | المجموع  | قائم    | مقترح   | نسبة التغيير | المجموع | قائم  | مقترح  |         |
| -23.90%                | 10563000 | 2660079 | 7902921 | -0.2117002   | 28311   | 14362 | 13949  | 2018    |
| -22.89%                | 8145281  | 1862112 | 6283169 | -0.1326693   | 24555   | 11791 | 12764  | 2019    |
| -0.22%                 | 8127609  | 1889490 | 6238119 | 0.0798208    | 26515   | 12314 | 14201  | 2020    |
| 41.74%                 | 11520102 | 2727426 | 8792676 | 0.4305865    | 37932   | 18791 | 19141  | 2021    |
| 6.51%                  | 12269837 | 2903065 | 9366772 | -0.0500896   | 36032   | 18855 | 17177  | 2022    |
|                        | 6.51%    | 6.44%   | 6.53%   | -111.63%     | -5.01%  | 0.34% | 10.26% | التغيير |

### جدول رقم 25

توزيع المشاريع المدققة (المقترحة والقائمة) لعام 2022 حسب مساحتها  
بدون معاملات اعادة التدقيق واعادة التصديق

| المشاريع القائمة | المشاريع المقترحة | المساحة م <sup>2</sup> |
|------------------|-------------------|------------------------|
| النسبة           | النسبة            |                        |
| 43.9%            | 12.0%             | 0-200                  |
| 26.6%            | 10.0%             | 201-400                |
| 13.9%            | 10.8%             | 401-800                |
| 2.8%             | 4.9%              | 801-1200               |
| 2.0%             | 5.8%              | 1201-1600              |
| 1.4%             | 8.0%              | 1601-2000              |
| 1.8%             | 21.3%             | 2001-3000              |
| 1.8%             | 12.3%             | 3001-5000              |
| 1.2%             | 8.7%              | 5001-10000             |
| 4.6%             | 6.3%              | 10001-99999999         |
| 100.0%           | 100.0%            | المجموع                |

يلاحظ من الجدول رقم (25) ان:

- 22% من المشاريع المقترحة المصدقة تقل او تساوي مساحتها 400م<sup>2</sup> بينما 6.3% من المساحات تزيد عن 10000م<sup>2</sup>.
- 70.5% من مساحة المشاريع القائمة المصدقة تقل او تساوي مساحتها 400م<sup>2</sup> ويعزى هذا الى تفعيل تطبيق قانون البناء الوطني وقانون نقابة المهندسين.



## جدول رقم 26

مقارنة توزيع المساحة المصدقة بالألف متر مربع بدون معاملات اعادة التصديق واعادة  
التدقيق حسب السنة والمحافظه

| التغيير           |                         |                          | 2021                           |                               |                                | 2020                           |                               |                                | المحافظة |
|-------------------|-------------------------|--------------------------|--------------------------------|-------------------------------|--------------------------------|--------------------------------|-------------------------------|--------------------------------|----------|
| التغيير<br>الكلبي | التغيير<br>في<br>القائم | التغيير<br>في<br>المقترح | مجموع (الف<br>م <sup>2</sup> ) | قائم<br>(الف م <sup>2</sup> ) | مقترح<br>(الف م <sup>2</sup> ) | مجموع<br>(الف م <sup>2</sup> ) | قائم<br>(الف م <sup>2</sup> ) | مقترح<br>(الف م <sup>2</sup> ) |          |
| 7.2%              | -9.0%                   | 9.7%                     | 5719                           | 643                           | 5076                           | 5333                           | 707                           | 4626                           | عمان     |
| -1.4%             | -1.9%                   | -1.1%                    | 995                            | 323                           | 672                            | 1009                           | 330                           | 680                            | الزرقاء  |
| 28.6%             | 30.4%                   | 27.0%                    | 746                            | 347                           | 399                            | 580                            | 266                           | 314                            | المفرق   |
| -20.5%            | -21.5%                  | -19.7%                   | 165                            | 69                            | 96                             | 207                            | 87                            | 120                            | عجلون    |
| 4.7%              | -2.1%                   | 7.7%                     | 939                            | 264                           | 676                            | 897                            | 269                           | 628                            | البلقاء  |
| -3.0%             | 47.3%                   | -20.7%                   | 303                            | 119                           | 183                            | 312                            | 81                            | 231                            | مادبا    |
| 14.9%             | 22.6%                   | 10.2%                    | 320                            | 131                           | 190                            | 279                            | 107                           | 172                            | جرش      |
| 6.2%              | 52.6%                   | 1.6%                     | 378                            | 49                            | 329                            | 356                            | 32                            | 324                            | العقبة   |
| -10.7%            | -17.7%                  | -6.6%                    | 377                            | 129                           | 248                            | 422                            | 157                           | 265                            | الكرك    |
| 12.0%             | 21.4%                   | 8.7%                     | 175                            | 49                            | 126                            | 156                            | 41                            | 116                            | معان     |
| -0.8%             | -11.7%                  | 6.0%                     | 113                            | 39                            | 74                             | 114                            | 44                            | 70                             | الطفيلة  |
| 10.0%             | 22.1%                   | 4.1%                     | 2039                           | 741                           | 1298                           | 1854                           | 607                           | 1248                           | اربد     |
| 6.5%              | 6.4%                    | 6.5%                     | 12270                          | 2903                          | 9367                           | 11520                          | 2727                          | 8793                           | المجموع  |

يلاحظ من الجدول رقم (26) ما يلي :

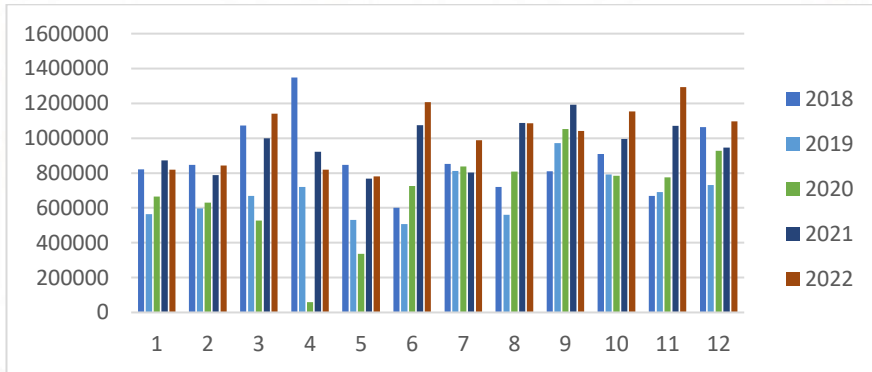
1. ارتفاع بنسبة 6.4% في مساحات الأبنية القائمة المصدقة لعام 2022 مقارنة مع العام 2021.
2. زيادة في إجمالي المساحات المصدقة لعام 2022 بنسبة 6.5% .



## جدول رقم 27

مقارنة بالمساحات التي تم تدقيقها وتصديقها شهريا بالألف متر مربع في سجلات  
النقابة للأعوام 2018-2022 بدون معاملات اعادة التصديق واعادة التدقيق

| النسبة التغير | 2022     | 2021     | 2020    | 2019    | 2018     | الشهر         |
|---------------|----------|----------|---------|---------|----------|---------------|
| -6.08%        | 820176   | 873278   | 664248  | 563778  | 820463   | كانون<br>ثاني |
| 6.84%         | 842731   | 788805   | 630221  | 596514  | 847783   | شباط          |
| 14.23%        | 1140669  | 998600   | 527202  | 668687  | 1072566  | آذار          |
| -11.17%       | 819631   | 922703   | 58633   | 719317  | 1348306  | نيسان         |
| 1.75%         | 781621   | 768161   | 335779  | 531131  | 847452   | أيار          |
| 12.33%        | 1206437  | 1074028  | 725857  | 506442  | 601368   | حزيران        |
| 23.16%        | 988437   | 802576   | 838450  | 811667  | 852223   | تموز          |
| -0.19%        | 1085221  | 1087254  | 807726  | 561114  | 721093   | أب            |
| -12.60%       | 1041425  | 1191541  | 1051683 | 972218  | 810411   | أيلول         |
| 15.87%        | 1153089  | 995139   | 784218  | 791121  | 909156   | تشرين<br>أول  |
| 20.68%        | 1293406  | 1071752  | 775521  | 691156  | 668115   | تشرين<br>ثاني |
| 15.93%        | 1096994  | 946266   | 928071  | 732136  | 1064044  | كانون أول     |
| 6.51%         | 12269837 | 11520103 | 8127609 | 8145281 | 10562980 | المجموع       |





## جدول رقم 28

جدول مقارنة بين المحافظات من حيث عدد السكان وحجم العمل وعدد المكاتب وعدد المهندسين العاملين فيها

| اسم المحافظة | نسبة عدد السكان | عدد المكاتب | النسبة  | عدد المهندسين العاملين | النسبة  | حجم العمل | النسبة  |
|--------------|-----------------|-------------|---------|------------------------|---------|-----------|---------|
| العاصمة      | 42.0%           | 981         | 73.93%  | 6582                   | 80.01%  | 5718813   | 46.61%  |
| الزرقاء      | 14.3%           | 88          | 6.63%   | 383                    | 4.66%   | 995425    | 8.11%   |
| المفرق       | 5.8%            | 17          | 1.28%   | 51                     | 0.62%   | 745670    | 6.08%   |
| عجلون        | 1.8%            | 10          | 0.75%   | 27                     | 0.33%   | 164931    | 1.34%   |
| البلقاء      | 5.2%            | 42          | 3.17%   | 172                    | 2.09%   | 939437    | 7.66%   |
| مأدبا        | 2.0%            | 22          | 1.66%   | 114                    | 1.39%   | 302620    | 2.47%   |
| جرش          | 2.5%            | 11          | 0.83%   | 44                     | 0.53%   | 320086    | 2.61%   |
| العقبة       | 2.0%            | 10          | 0.75%   | 51                     | 0.62%   | 378334    | 3.08%   |
| الكرك        | 3.3%            | 20          | 1.51%   | 83                     | 1.01%   | 376869    | 3.07%   |
| معان         | 1.7%            | 2           | 0.15%   | 13                     | 0.16%   | 174994    | 1.43%   |
| الطفيلة      | 1.0%            | 7           | 0.53%   | 60                     | 0.73%   | 113457    | 0.92%   |
| اربد         | 18.5%           | 117         | 8.82%   | 646                    | 7.85%   | 2039201   | 16.62%  |
| المجموع      | 100.0%          | 1327        | 100.00% | 8226                   | 100.00% | 12269837  | 100.00% |

• ملاحظة: نسبة عدد السكان حسب احصائيات دائرة الاحصاءات العامة لعام (2022).

يلاحظ من الجدول السابق:

1. ان محافظة العاصمة هي الوحيدة من بين المحافظات التي سجلت نسبة حجم العمل فيها اقل من نسبة عدد المكاتب ونسبة المهندسين فيها.
2. ان جميع المحافظات سجلت نسبة حجم عمل فيها اكبر من نسبة عدد المكاتب.

ب- مساحات الإشراف المصدقة من النقابة و توزيعها  
جدول رقم 29

توزيع مشاريع الاشراف الجزئي والكلبي التي صدقت عام 2022 حسب المحافظات

| المحافظة | الإشراف الكلي |                        |          |            | الإشراف الجزئي |                        |          |            |
|----------|---------------|------------------------|----------|------------|----------------|------------------------|----------|------------|
|          | النسبة %      | المساحة م <sup>2</sup> | النسبة % | عدد العقود | النسبة %       | المساحة م <sup>2</sup> | النسبة % | عدد العقود |
| العاصمة  | 66.89%        | 4428604                | 62.18%   | 1968       | 44.64%         | 942210                 | 58.82%   | 4758       |
| الزرقاء  | 5.71%         | 378354                 | 7.42%    | 235        | 9.22%          | 194619                 | 7.78%    | 629        |
| المفرق   | 2.66%         | 175851                 | 1.14%    | 36         | 5.25%          | 110836                 | 2.67%    | 216        |
| عجلون    | 0.12%         | 8048                   | 0.28%    | 9          | 1.04%          | 21848                  | 0.79%    | 64         |
| البلقاء  | 4.85%         | 320904                 | 7.30%    | 231        | 13.39%         | 282614                 | 9.91%    | 802        |
| مادبا    | 1.12%         | 74058                  | 1.71%    | 54         | 3.88%          | 81804                  | 2.50%    | 202        |
| جرش      | 0.71%         | 46703                  | 0.92%    | 29         | 2.41%          | 50785                  | 1.78%    | 144        |
| العقبة   | 3.43%         | 226786                 | 3.32%    | 105        | 1.55%          | 32747                  | 1.82%    | 147        |
| الكرك    | 1.33%         | 88299                  | 1.64%    | 52         | 4.54%          | 95774                  | 2.06%    | 167        |
| معان     | 0.69%         | 45572                  | 0.32%    | 10         | 1.08%          | 22777                  | 0.74%    | 60         |
| الطفيلة  | 0.01%         | 635                    | 0.03%    | 1          | 0.48%          | 10236                  | 0.31%    | 25         |
| ايرد     | 12.49%        | 827019                 | 13.74%   | 435        | 12.53%         | 264371                 | 10.82%   | 875        |
| المجموع  | 100.00%       | 6620833                | 100.00%  | 3165       | 100.00%        | 2110621                | 100.00%  | 8089       |

يلاحظ من الجدول اعلاه ما يلي:

- 1- نسبة عقود الإشراف الكلية في العاصمة عمان 66.89% بينما تشكل ما نسبته 33.1% في باقي المحافظات.

جدول رقم 30

عدد ومساحة ونسب التزايد لمشاريع الاشراف الجزئي والكلبي للأعوام 2018-2022

| 2022  | 2021   | 2020   | 2019   | 2018   | السنة                         |         |
|-------|--------|--------|--------|--------|-------------------------------|---------|
|       |        |        |        |        | نوع العقد                     | التغيير |
| 8089  | 7571   | 4775   | 5186   | 6513   | عددالعقود                     | جزئي    |
| 6.8%  | 58.60% | -7.9%  | -20.4% | -9.5%  | الزيادة او النقصان السنوي     |         |
| 2111  | 2275   | 1485   | 1854   | 2180   | المساحة بالألف م <sup>2</sup> |         |
| -7.2% | 53.20% | -19.9% | -15.0% | -11.7% | نسبة التغيير                  | كلي     |
| 3165  | 2975   | 2175   | 2136   | 2777   | عددالعقود                     |         |
| 6.4%  | 36.80% | 1.8%   | -23.1% | -20.6% | الزيادة او النقصان السنوي     |         |
| 6621  | 5578   | 3952   | 3495   | 5534   | المساحة بالألف م <sup>2</sup> | كلي     |
| 18.7% | 41.10% | 13.1%  | -36.8% | -16.5% | نسبة التغيير                  |         |

يلاحظ من الجدول رقم (30) ارتفاع في عدد عقود الاشراف الكلي وارتفاع في عدد عقود الإشراف الجزئي لعام 2022 مقارنة بعام 2021



### جدول رقم 31

#### عدد المكاتب الهندسية المتعاقدة حسب عدد عقود التصميم والإشراف الجزئي والإشراف الكلي لعام 2021-2022

| إشراف كلي |             | إشراف جزئي |             |        |             | تصميم  |             |        |             | عدد العقود |             |            |
|-----------|-------------|------------|-------------|--------|-------------|--------|-------------|--------|-------------|------------|-------------|------------|
| 2022      |             | 2021       |             | 2022   |             | 2021   |             | 2022   |             |            | 2021        |            |
| النسبة    | عدد المكاتب | النسبة     | عدد المكاتب | النسبة | عدد المكاتب | النسبة | عدد المكاتب | النسبة | عدد المكاتب | النسبة     | عدد المكاتب |            |
| 44.4%     | 480         | 45.8%      | 497         | 31.6%  | 343         | 32.6%  | 354         | 23.0%  | 251         | 22.5%      | 244         | 0          |
| 14.4%     | 155         | 15.7%      | 170         | 9.9%   | 107         | 9.8%   | 106         | 3.1%   | 34          | 4.2%       | 46          | 1          |
| 8.1%      | 87          | 8.7%       | 94          | 8.3%   | 90          | 7.0%   | 76          | 2.4%   | 26          | 1.8%       | 19          | 2          |
| 7.5%      | 81          | 5.8%       | 63          | 4.4%   | 48          | 6.9%   | 75          | 2.5%   | 27          | 2.6%       | 28          | 3          |
| 4.1%      | 44          | 4.5%       | 49          | 4.2%   | 46          | 4.0%   | 43          | 2.0%   | 22          | 1.8%       | 20          | 4          |
| 4.2%      | 45          | 4.6%       | 50          | 3.0%   | 32          | 2.9%   | 31          | 1.3%   | 14          | 1.7%       | 18          | 5          |
| 2.7%      | 29          | 2.9%       | 31          | 3.9%   | 42          | 3.4%   | 37          | 1.9%   | 21          | 1.8%       | 19          | 6          |
| 2.9%      | 31          | 2.3%       | 25          | 3.3%   | 36          | 3.1%   | 34          | 1.9%   | 21          | 1.4%       | 15          | 7          |
| 2.4%      | 26          | 2.1%       | 23          | 2.6%   | 28          | 2.4%   | 26          | 1.0%   | 11          | 1.8%       | 19          | 8          |
| 1.0%      | 11          | 1.1%       | 12          | 1.8%   | 20          | 2.9%   | 32          | 1.1%   | 12          | 1.8%       | 20          | 9          |
| 0.9%      | 10          | 1.0%       | 11          | 1.7%   | 18          | 2.6%   | 28          | 1.3%   | 14          | 1.6%       | 17          | 10         |
| 7.5%      | 81          | 5.5%       | 60          | 25.3%  | 274         | 22.4%  | 243         | 58.5%  | 638         | 57.1%      | 620         | أكثر من 10 |
| 100.0%    | 1080        | 100.0%     | 1085        | 100.0% | 1084        | 100.0% | 1085        | 100.0% | 1091        | 100.0%     | 1085        | المجموع    |

• يلاحظ من الجدول أعلاه ما يلي:

1. انخفاض نسبة المكاتب المتعاقدة التي لم تنجز أي عقد تصميم خلال 2022 مقارنة بعام 2021 لتصل إلى 23%.
2. انخفاض في نسبة المكاتب الهندسية المتعاقدة التي لم تتعاقد على إشراف كلي لعام 2022 44.4%.
3. ما يقارب 46.1% من المكاتب الهندسية المتعاقدة لم تتعاقد إلا على عقد أو عقدين وجزء كبير منها لم يتعاقد نهائياً.



### ج- استطلاع الموقع وفحص المواد :

- بلغ عدد المكاتب والشركات في اختصاصي استطلاع الموقع وفحص المواد كما يلي:

#### جدول رقم 32

عدد مكاتب استطلاع الموقع وفحص المواد حسب التصنيف لعام 2022

| التصنيف | استطلاع الموقع | فحص المواد |
|---------|----------------|------------|
| استشاري | 17             | 13         |
| هندسي   | 20             | 15         |
| مهندس   | 15             | 2          |
| رأي     | 2              | 0          |
| المجموع | 54             | 30         |

#### جدول رقم 33

الحصص الممنوحة والمستهلكة وحسب التصنيف لعام 2022

| التصنيف | الحصص الهندسية الممنوحة م/ط | الحصص الهندسية المستهلكة م/ط | نسبة المستهلكة من الممنوحة |
|---------|-----------------------------|------------------------------|----------------------------|
| استشاري | 126910                      | 95343                        | 75.13%                     |
| هندسي   | 104112                      | 105619                       | 101.45%                    |
| مهندس   | 58815                       | 47138                        | 80.15%                     |
| رأي     | 3420                        | 303                          | 8.86%                      |
| المجموع | 293257                      | 248403                       | 84.70%                     |

بلغ عدد المهندسين المسجلين لدى المكاتب والشركات الهندسية حتى نهاية عام 2022 في اختصاص استطلاع الموقع 203 مهندسا وفي اختصاص فحص المواد 88 مهندسا.

#### جدول رقم 34

عدد التقارير ومجموع أمتار الحفر خلال الأعوام من 2018-2022

| السنة | عدد التقارير | نسبة الزيادة/قصان | مجموع امتار الحفر | نسبة الزيادة/قصان |
|-------|--------------|-------------------|-------------------|-------------------|
| 2018  | 8096         | 3.37%             | 215992            | -0.22%            |
| 2019  | 6855         | -15.33%           | 159356            | -26.22%           |
| 2020  | 6554         | -4.39%            | 173061            | 8.60%             |
| 2021  | 9237         | 40.94%            | 243001            | 40.41%            |
| 2022  | 9309         | 0.78%             | 248358            | 2.20%             |





### جدول رقم 35

كشف بعدد عقود استطلاع الموقع ومجموع أمتارها موزعة حسب الامتار الطولية للمشروع الواحد

| النسبة  | مجموع الأمتار الطولية | النسبة  | عدد التقارير | الامتار الطولية |
|---------|-----------------------|---------|--------------|-----------------|
| 94.87%  | 235621                | 99.59%  | 9271         | 0-200           |
| 3.31%   | 8211                  | 0.32%   | 30           | 201-400         |
| 1.44%   | 3566                  | 0.08%   | 7            | 401-800         |
| 0.39%   | 960                   | 0.01%   | 1            |                 |
| 100.00% | 248358                | 100.00% | 9309         | المجموع         |

- بلغ عدد التقارير التي تم تدقيقها 9309 تقريراً ومجموع أمتارها المحفورة 248358 متراً طولياً موزعة.
- بلغ مجموع الأمتار الطولية المسموحة كحصى هندسية لمكاتب وشركات استطلاع الموقع 293257 متراً طولياً.

### جدول رقم 36

كشف بعدد تقارير وعقود فحص المواد للابنية المقترحة والقائمة

| عدد التقارير | السنة        |
|--------------|--------------|
| 1215         | 2018         |
| 565          | 2019         |
| 963          | 2020         |
| 2516         | 2021         |
| 3087         | 2022         |
| 22.69%       | نسبة التغيير |

د- نسبة الحصص المنفذة إلى المتوفرة تصميم للمكاتب الهندسية لعام 2022

جدول رقم 37

| النسبة | الاختصاص             | المحافظات | النسبة | الاختصاص             | المحافظات |
|--------|----------------------|-----------|--------|----------------------|-----------|
| 103%   | ميكانيك              | جرش       | 43%    | انشائي               | عمان      |
| 91%    | كهرباء               |           | 79%    | استطلاع موقع         |           |
| 74%    | انشائي               |           |        |                      |           |
| 90%    | عمارة                |           | 36%    | عمارة                |           |
| 48%    | انشائي               | 50%       |        | ميكانيك              |           |
| 49%    | عمارة                |           |        | كهرباء               |           |
| 15%    | كهرباء               |           |        | 49%                  |           |
| 45%    | انشائي               | الرك      | 10%    | انشائية وأبنية عالية |           |
| 80%    | عمارة                |           | 66%    | انشائي               |           |
|        |                      |           | 84%    | استطلاع موقع         |           |
|        |                      |           | 70%    | عمارة                |           |
| 98%    | ميكانيك              | معان      | 92%    | ميكانيك              | المفرق    |
| 77%    | كهرباء               |           | 88%    | كهرباء               |           |
| 61%    | انشائي               |           | 65%    | انشائي               |           |
| 75%    | استطلاع موقع         |           | 87%    | عمارة                |           |
| 103%   | عمارة                | الطفيلة   | 95%    | ميكانيك              | عجلون     |
| 83%    | انشائي               |           | 98%    | كهرباء               |           |
| 49%    | عمارة                |           | 81%    | انشائي               |           |
| 95%    | كهرباء               |           | 78%    | عمارة                |           |
| 97%    | ميكانيك              | اربد      | 102%   | ميكانيك              | البلقاء   |
| 87%    | انشائي               |           | 130.0% | كهرباء               |           |
| 118%   | استطلاع موقع         |           | 70.8%  | انشائي               |           |
| 80%    | عمارة                |           | 85.8%  | عمارة                |           |
| 93%    | ميكانيك              | المجموع   | 76.4%  | ميكانيك              | مدبا      |
| 87%    | كهرباء               |           | 86.6%  | كهرباء               |           |
| 66%    | انشائي               |           | 69.7%  | انشائي               |           |
| 89%    | استطلاع موقع         |           | 99.3%  | عمارة                |           |
| 75.6%  | عمارة                | 88.4%     | 78.0%  | ميكانيك              |           |
| 88.4%  | ميكانيك              |           | 81.0%  | كهرباء               |           |
| 81.6%  | كهرباء               |           |        |                      |           |
| 10%    | انشائية وأبنية عالية |           |        |                      |           |

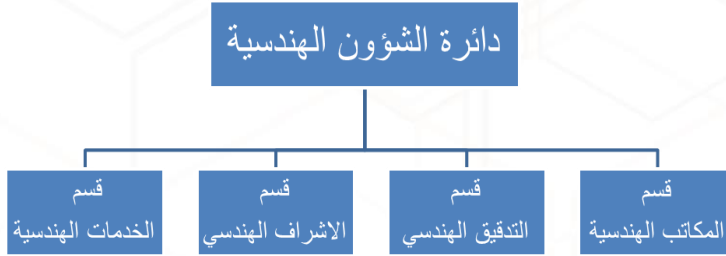
يتبين من الجدول رقم (37) أن أكبر نسبة استهلاك للحصص كانت في المفرق، الكرك والطفيلة. كما يلاحظ نقص واضح لحصص بعض الاختصاصات في المحافظات.



# الفصل الخامس

## الدائرة الهندسية

## أولاً: الهيكل التنظيمي للدائرة الهندسية



1. مهام قسم المكاتب والشركات الهندسية
  - سكرتاريا لمجلس هيئة المكاتب الهندسية
  - سكرتاريا اللجان لمجلس هيئة المكاتب الهندسية
  - إدارة البلوك (إيقاف العمل) للمكاتب الهندسية ومعاملاتها
  - تسجيل وتصنيف المكاتب الهندسية واحتساب حصصها الهندسية
  - المعاملات للمهندسين على المكاتب الهندسية من الفرع في المحافظات
  - تسجيل وتحويل رؤساء الاختصاص على المكاتب الهندسية
  - معالجة المشاكل الضريبية (الدخل والمبيعات) للمكاتب الهندسية
  - القيام بالتعميمات الادارية والفنية والمراسلات الرسمية للمكاتب الهندسية والفروع
  - ادارة اعلامية هيئة المكاتب الهندسية (الفيس بوك، الموقع الالكتروني، الجداريات داخل الدائرة)
  - توثيق العطاءات الحكومية
  - اعداد التقارير الشهرية والسنوية للدائرة الهندسية
  - تدقيق ومتابعة السقوف والحصص الهندسية للمكاتب الهندسية
  - متابعة وتدقيق أعمال الفروع للنقابة
  - متابعة ممارسة المهنة للمكاتب الهندسية والمهندسين فيها
  - اصدار الشهادات المبرمجه
  - اية دعم الاشراف الهندسي.
  - دورات الاشراف الهندسي.

2. مهام قسم التدقيق الهندسي
  - تدقيق المخططات والتصاميم والتأكد من التزامها بالكودات وقانون البناء وتوفير الحد الأدنى من المتطلبات الفنية الواجبة في المخططات الهندسية كل حسب اختصاصه علما بأن المخططات تدقق في كافة الفروع بإستثناء فرع معان.
  - المشاركة في لجان اعداد الكودات وتحديثها ضمن لجان مجلس البناء الوطني.

- المشاركة في لجان المقابلات الفنية لرؤساء الاختصاص.
- المشاركة في اللجان الفنية المشكلة من الشعب الهندسية لمراجعة وتحديث متطلبات الحد الأدنى الواجب توفرها في المخططات الهندسية.

### 3. مهام قسم الإشراف الهندسي

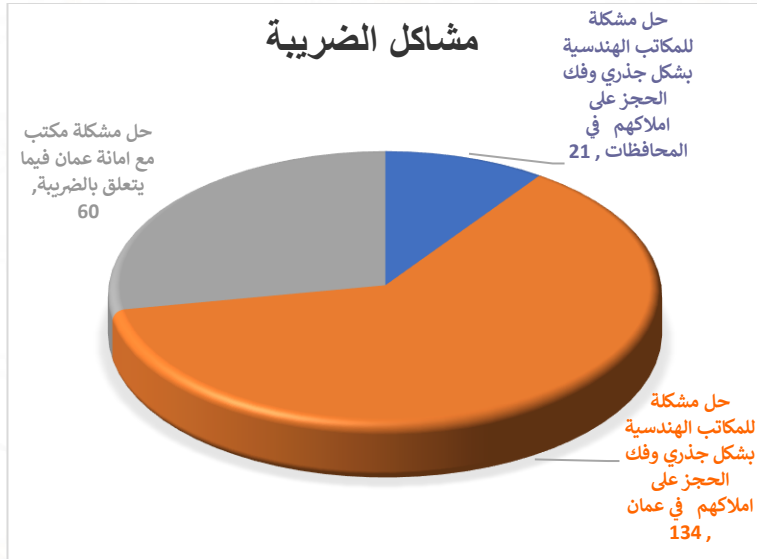
- متابعة الاشراف الهندسي وتعيين واقالة المهندس المقيم على المشاريع.
- الكشوفات الدورية على المشاريع من خلال كادر النقابة.
- الكشف على المشاريع لغايات (تعيين المقيم، تأجيل المشروع، الغاء المشروع، انهاء المشروع ...)
- المشاركة في اللجنة المشتركة المشكلة بموجب قانون مجلس البناء الوطني من (نقابة المهندسين، نقابة المقاولين، الدفاع المدني، امانة عمان الكبرى) للكشف على المشاريع.
- المشاركة في لجنة السلامة العامة التي يشكلها المحافظ (نقابة المهندسين، نقابة المقاولين، الجمعية العلمية الملكية، امانة عمان الكبرى) للكشف على المشاريع.
- الكشوفات على مقار المكاتب الهندسية ومختبرات مكاتب استطلاع الموقع.
- الكشوفات على الابار السبيرة لاستطلاع الموقع والحفريات العميقة.
- احتساب رسوم المعاملات قبل تصديقها واجازتها (مقترح، قائم، اعادة تصديق، نقل اشراف ...).
- مخاطبة امانة عمان ووجهات الترخيص بخصوص المشاريع.
- تدقيق و اجازة تقارير استطلاع الموقع (المقترح، القائم، العقود المؤجلة ...)
- تدقيق دراسات التدعيم ومخطط الحفر وفحص المواد للابنية المقترحة والقائمة.

### 4. مهام قسم الخدمات الهندسية

- تسجيل وانهاء تسجيل المهندسين عن كادر المكاتب .
- تسجيل مهندس مقيم على مشروع تحت التنفيذ وانهائه .
- اجراءات ايداع بدل مهندس مقيم و اعادتها.
- البريد الصادر والوارد .
- ادخال العقود واجازتها وتصديقها .
- ختم ومصادقة المخططات الهندسية .
- اصدار الكشوفات المتعلقة بعمل المكاتب الهندسية ( ضريبة دخل ، كوتا ، .... الخ).
- اصدار الشهادات ( خبرة ، مطابقة ، ... الخ).

ثانيا: الدائرة الهندسية في عام 2022 :  
1. قسم المكاتب الهندسية

| العدد | الاعمال   |
|-------|---|
| 4037  | الايميلات الصادره                                     |
| 3416  | الايميلات الوارده                                     |
| 165   | التعميمات على المكاتب                                 |
| 198   | رخص المهن   |
| 4     | النشرة الدورية  |
| 12    | التقارير الشهرية                                      |
| 34    | اجتماعات الهيئة                                       |
| 2413  | القرارات والتوصيات                                    |
| 115   | شكاوي الحل الودي بين المكاتب واصحاب العمل             |
| 9     | الدعاوي الرسمية المسجلة للمكاتب لدى الدائرة القانونية |
| 41    | اللجان المشكله (منوع)                                 |
| 41    | دورات الاشراف   |
| 957   | المهندسين المسجلين على الدورات                        |

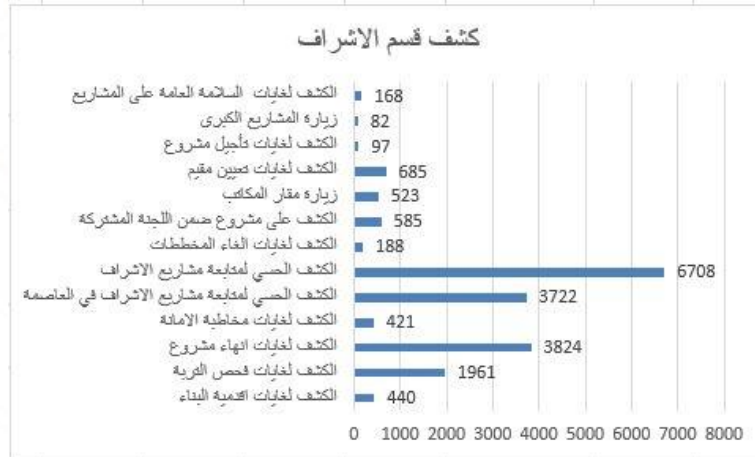




كما بلغ مجموع المبالغ المصروفة للمكاتب الهندسية من اية دعم الاشراف الهندسي لسنة (2022) من واقع الكشوفات المالية هو 9546025 دينار .

## 2. قسم الاشراف :

أ- ضمن جهود النقابة لضبط الاشراف الهندسي فقد تم البدء بالكشف على المشاريع الهندسية من خلال جولات لقسم الاشراف في النقابة لمتابعة هذه المشاريع.



ب- بلغ عدد الاجراءات على المعاملات الالكترونية في قسم الاشراف الهندسي (21833) اجراء للمعاملات الجديدة و(21333) لاعادة التصديق .



### احصائية اللجنة المشتركة



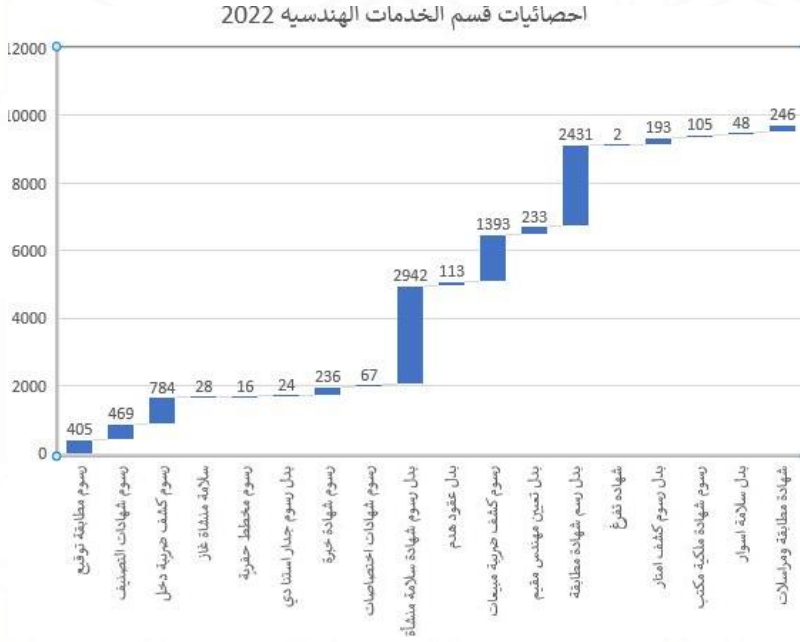
### 3. قسم التدقيق الهندسي:

- أ- تدقيق (17177) مخطط هندسي لمشروع مقترح.
- ب- تدقيق (18855) مخطط هندسي لمشروع قائم.
- ت- تدقيق (9309) تقرير استطلاع الموقع.
- ث- تدقيق ما يقارب 23.77 مليون متر مربع خلال العام 2022.
- ج- إعادة تدقيق المخططات المعادة من دوائر الترخيص.
- ح- يتم تدقيق المشاريع الكبرى من قبل لجان فنية متخصصة.





#### 4. قسم الخدمات الهندسية:





# تم بحمد الله